

Informe de conjuntura econòmica

# Camp de Tarragona i Terres de l'Ebre

Primer trimestre de 2026

# **INFORME DE CONJUNTURA ECONÒMICA DEL CAMP DE TARRAGONA I DE LES TERRES DE L'EBRE**

Primer trimestre de 2026

Resum executiu .....	2
1. L'entorn econòmic marcat per la incertesa i les tensions ...	5
2. L'economia espanyola davant el xoc energètic .....	8
3. L'economia catalana davant de la crisi geopolítica .....	12
4. L'economia del Camp de Tarragona i de les Terres de l'Ebre davant l'impacte del conflicte .....	18

## Resum executiu

**El món pendent de l'estret d'Ormuz.** L'escalada bèl·lica al golf Pèrsic ha col·lapsat immediatament els mercats energètics internacionals i ha tornat a situar el petroli per damunt dels 100 dòlars, amb efectes directes sobre els combustibles, la inflació i els costos de producció.

**La Unió Europea, entre les més perjudicades.** El xoc energètic afectarà amb més intensitat la zona euro que la mitjana mundial per la seva dependència exterior. En funció de la durada i la gravetat del conflicte, algunes economies europees podrien passar d'un escenari de feble creixement a un context de recessió i inflació elevada.

**L'economia espanyola, la més dinàmica de la UE.** Si bé la guerra a l'Orient Mitjà desaccelerarà l'economia espanyola, el punt de partida continua sent relativament sòlid. El PIB va créixer un 2,8% el 2025 i el Banc d'Espanya (BE) preveu un 2,3% el 2026.

**La demanda interna sosté el creixement.** El creixement de l'economia espanyola el 2026 continuarà recolzant-se principalment en el consum i la inversió, amb una aportació de 3,0 punts percentuals al creixement del PIB el 2026, mentre que la demanda externa restarà 0,7 punts.

**L'ocupació es manté en nivells rècord.** El mercat laboral continuarà mostrant fortalesa, amb un augment de l'ocupació del 2,2% el 2026 i una taxa d'atur que baixarà fins al 9,9%, per sota del llindar del 10%, tot i una certa desacceleració.

**Dependència energètica i pressió inflacionària.** L'encariment del petroli i del gas pressionarà la inflació, empitjorarà la balança comercial i afectarà sectors clau com la indústria, el transport i el turisme. El paquet anticrisi de 5.000 milions activat pel Govern ajudarà a contenir una part de l'impacte sobre l'activitat i les llars, però el cost fiscal recau sobre les rendes mitjanes.

**Catalunya creix per damunt d'Europa.** L'economia catalana va tancar el 2025 amb un creixement del 2,7%, per damunt de la mitjana europea i només una dècima per sota de l'espanyola, tot i una clara moderació respecte del 2024.

**El sector de la construcció i l'agricultura impulsen l'activitat.** El sector de la construcció i l'activitat agrària lideren l'expansió, però les noves tensions internacionals apunten a una desacceleració gradual de l'economia catalana en els pròxims anys.

**La situació de Rodalies, respon al inversió insuficient durant molts anys.** En l'enquesta d'hivern de 2026 del Col·legi d'Economistes de Catalunya, les

infraestructures i les comunicacions encapçalen les preocupacions dels economistes catalans (45,1%), per davant del dèficit fiscal (44,6%) i de l'habitatge (31,1%). La degradació de Rodalies redueix la productivitat, perjudica la competitivitat i empitjora el benestar dels usuaris.

**Avança l'activitat al Camp de Tarragona i les Terres de l'Ebre.** Durant el primer trimestre de 2026, l'economia del territori manté el dinamisme, però queda més exposada als factors externs. El conflicte del golf Pèrsic pressiona els costos energètics, encareix les importacions de cru i debilita les expectatives d'inversió de les empreses locals.

**L'estat de les infraestructures viàries agreuja la vulnerabilitat local davant les tensions geopolítiques.** La congestió de l'AP-7 al sud de Vila-seca, en un tram amb només dos carrils per sentit, i la degradació de Rodalies evidencien un dèficit sostingut d'inversió en les deu comarques del Camp i de les Terres de l'Ebre.

**El mercat laboral continua dinàmic però amb diferències territorials.** Entre el primer trimestre de 2023 i el quart trimestre de 2025, la població activa a Tarragona passa de 401.000 a 443.000 persones i l'ocupació de 353.000 a 399.000. El Camp de Tarragona mostra una capacitat d'absorció dels nous actius laborals més gran, mentre que les Terres de l'Ebre continuen evidenciant una major fragilitat estructural.

**Millora general de l'atur a les comarques tarragonines.** Entre gener de 2022 i març de 2026, el mercat de treball de les deu comarques tarragonines presenta una evolució globalment positiva, amb una reducció sostinguda de l'atur en el marc de la recuperació postpandèmia.

**El Camp de Tarragona lidera la reducció de l'atur.** Entre gener de 2025 i març de 2026, l'atur registrat baixa en 1.362 persones i la taxa d'atur passa del 10,23% al 9,05%, fet que l'acosta a la mitjana catalana i confirma un comportament més intens i continuat que el de les Terres de l'Ebre.

**Les Terres de l'Ebre també milloren, però amb menys intensitat.** Tot i la reducció de 458 aturats i el descens de la taxa d'atur del 10,77% al 9,90%, el ritme de millora és més moderat i irregular, de manera que el territori continua més allunyat dels registres del conjunt de Catalunya.

**Catalunya combina salaris alts amb una bretxa salarial de gènere persistent.** El salari mitjà anual se situa en 34.771 euros, per damunt de la mitjana espanyola (32.078), però la diferència entre homes i dones arriba als 3.715 euros, una bretxa de l'11,3% superior al 7,9% estatal. La bretxa salarial a Catalunya respon a una distribució desigual d'homes i dones al llarg de l'escala salarial.

**La bretxa salarial de gènere a Tarragona és la més elevada de Catalunya.**

Tarragona presenta la bretxa salarial de gènere més elevada de Catalunya, amb un 24,1% i 5.274 euros. Els homes es concentren més en activitats industrials i millor remunerades, i les dones en serveis i turisme, amb salaris més baixos i estacionals.

## 1. L'entorn econòmic marcat per la incertesa i les tensions

L'escalada militar dels Estats Units i Israel contra el règim iranià s'ha traduït en tensions immediates en els mercats energètics internacionals, una situació que recorda la que es va viure fa quatre anys amb la invasió d'Ucraïna.

En pocs dies, el preu del barril de Brent s'ha situat per sobre dels 100 dòlars impulsat pel risc d'interrupcions en el trànsit per l'estret d'Ormuz, que canalitza prop del 20% del petroli mundial. Ràpidament, la pujada s'ha traslladat als combustibles per les insolidàries estratègies de bala i ploma de l'oligopoli petrolier que controla els preus de la benzina i el gasoil a Espanya.

El conflicte del golf Pèrsic presenta alguns paral·lelismes amb les crisis anteriors de 2008 i 2022. En la crisi econòmica de 2008, el Brent va assolir màxims històrics de fins a 140 dòlars per barril, la qual cosa va donar lloc a una gran caiguda de la demanda. Durant els primers mesos de l'actual guerra d'Ucraïna, iniciada l'any 2022, el petroli va superar els 120 dòlars per barril, fet que va provocar a Europa grans canvis en l'aprovisionament de petroli i gas, un gran impacte inflacionari i unes greus restriccions d'oferta.

El conflicte actual està afectant negativament el teixit productiu a escala mundial a través del canal dels preus de l'energia. A curt termini, l'encariment energètic ja pressiona a l'alça la inflació i deteriora la balança comercial dels països importadors nets d'energia. I això no tardarà gaire a notar-se al conjunt de les cadenes de distribució, els béns de consum i la inflació.

La població civil és la principal perjudicada i els països productors més propers al conflicte també en sortiran perdent. En canvi, els països productors de petroli situats fora de la zona de guerra, com Noruega, Rússia i Canadà, en poden sortir beneficiats.

La política exterior dels Estats Units sota la presidència de Donald Trump és prepotent i antidemocràtica. L'escalada bèl·lica impulsada pel seu govern contra l'Iran no facilitarà la caiguda del règim dictatorial, sinó que perjudicarà els interessos nord-americans i la percepció que té la resta del món del poder econòmic i militar dels Estats Units. Els principals damnificats seran els ciutadans nord-americans, la majoria dels quals està en contra d'aquesta guerra. Com advertia Daron Acemoğlu, professor de l'Institut de Tecnologia de Massachusetts (MIT) i Premi Nobel

---

*L'encariment del petroli ja pressiona a l'alça la inflació i deteriora la balança comercial dels països importadors nets d'energia.*

---

*El conflicte perjudica civils i productors locals, però beneficia els exportadors de petroli llunyans.*

d'Economia de 2024, "el cost el pagaran els nord-americans, i pot ser molt més alt del que ara s'imaginen. Avui, l'amenaça sobre la democràcia, l'estabilitat social i la resistència econòmica del país és més gran que en qualsevol altre moment dels últims anys".

Segons les primeres estimacions del Fons Monetari Internacional (FMI) i l'Organització de Cooperació i Desenvolupament Econòmics (OCDE), l'impacte sobre la zona euro seria més intens que la mitjana global per la seva elevada dependència energètica.

En un escenari a curt termini, amb increments dels preus del petroli d'entre un 10 i un 20%, el PIB de la zona euro es reduiria aproximadament entre 0,3 i 0,6 punts percentuals i la inflació augmentaria entre 0,5 i 0,8 punts, cosa que situaria el creixement en el rang de l'1,0 a l'1,3%. En un escenari de tensió sostinguda, amb un augment dels preus del petroli d'entre un 20 i un 40%, la pèrdua de creixement seria més acusada, amb una reducció del PIB d'entre 0,8 i 1,5 punts percentuals i un increment de la inflació d'entre 1,0 i 2,0 punts. En aquest cas, el creixement de la zona euro podria situar-se en el rang del 0 a l'1% i deixar economies com l'alemanya especialment exposades. I en un escenari d'escalada severa, amb un increment dels preus del petroli superior al 50%, el PIB de la zona euro podria caure entre 1,5 i 3,0 punts percentuals, amb una inflació addicional de 2 a 4 punts. Això situaria diverses economies en recessió tècnica, en un context de fortes tensions sobre costos energètics, indústria i balança exterior.

Davant aquests escenaris, el passat 9 d'abril de 2026, la presidenta de l'FMI, Kristalina Georgieva, va definir el conflicte com un xoc llarg, global i asimètric, ja que els seus efectes varien segons la proximitat als països en confrontació i la dependència energètica de cada país. En els tres escenaris, la resposta de la política monetària serà clau, tot i que la persistència de la inflació limitarà el marge del Banc Central Europeu (BCE) per reduir els tipus d'interès, cosa que prologarà l'impacte contractiu sobre l'activitat econòmica i el consum de les famílies.

La taula 1 recull les projeccions de creixement del PIB real elaborades per l'FMI en l'Economic Outlook d'abril de 2026, en un context marcat per la desacceleració de l'activitat, la incertesa geopolítica i l'impacte del conflicte a l'Orient Mitjà. Les previsions apunten a una moderació del creixement mundial, que passa del 3,4% del 2025 al 3,1% el 2026, amb una lleu recuperació fins al 3,2% el 2027.

---

*Europa afronta un conflicte llarg i desigual sense poder confiar en els Estats Units com a aliat estratègic.*

---

*Amb una forta pujada del petroli, el PIB de la UE podria baixar entre 1,5 i 3 punts i la inflació pujar entre 2 i 4 punts.*

**Taula 1. Previsions de l'economia mundial del Fons Monetari Internacional (%)**

	2025	2026	2027
<b>Món</b>	<b>3,4</b>	<b>3,1</b>	<b>3,2</b>
Economies avançades	1,9	1,8	1,7
Economies emergents de renda mitjana	4,4	3,8	4,1
Economies emergents de renda baixa	4,8	4,8	4,9
Zona euro	1,4	1,1	1,2
Alemanya	0,2	0,8	1,2
França	0,9	0,9	0,9
Itàlia	0,5	0,5	0,5
Espanya	2,8	2,1	1,8
Japó	1,2	0,7	0,6
Regne Unit	1,3	0,8	1,3
Estats Units	2,1	2,3	2,1

**Notes:** Projeccions de l'Economic Outlook de juny de 2025. Les dades del PIB són variacions anuals (%).

**Font:** Elaboració pròpia a partir de dades de l'OECD Economic Outlook.

L'escalada dels preus del barril i del gas afecta especialment les economies avançades importadores i, en particular, la zona euro, mentre que les economies emergents mantenen ritmes de creixement comparativament més elevats, tot i que també condicionats per la seva dependència energètica.

A la Unió Europea, les previsions confirmen la debilitat de la zona euro, amb millores moderades a Alemanya, França i Itàlia. Espanya, per la seva banda, destaca com l'economia gran més dinàmica de l'entorn europeu, amb un creixement del 2,1% el 2026 i de l'1,8% el 2027, clarament per damunt de la mitjana de la zona euro, tot i la desacceleració prevista respecte de 2025.

*El creixement del PIB a la UE continua feble, però Espanya es manté dinàmica, malgrat la desacceleració.*

## 2. L'economia espanyola davant el xoc energètic

La guerra dels Estats Units i Israel contra el règim iranià provocarà una desacceleració significativa de l'economia espanyola a curt i a llarg termini. Pocs dies després de l'inici del conflicte, els preus de l'energia ja han augmentat de manera notable amb les habituals dinàmiques de bala i ploma aplicades per les companyies petrolieres en les primeres etapes de les guerres.

Malgrat els esforços per fomentar les tecnologies renovables, la dependència energètica que té l'economia espanyola és considerable. En el cas del petroli, la dependència és pràcticament total, superior al 95%. El subministrament de gas natural també presenta una dependència exterior elevada, superior al 90%, mentre que la dependència exterior de la generació elèctrica se situa al voltant del 50%.

Des d'una perspectiva local, el Port de Tarragona es veurà afectat pel conflicte a l'Orient Mitjà per la seva especialització en les importacions de cru i les exportacions de productes químics i refinats del petroli. La paràlisi del trànsit marítim afectarà els fluxos comercials i incrementarà els costos operatius, especialment a les rutes vinculades a l'Orient Mitjà i Àsia.

Les conseqüències immediates ja s'han fet visibles: augment dels preus energètics, trasllat als costos dels béns de consum al llarg de la cadena de valor, reordenació dels destins turístics, col·lapse parcial de la navegació marítima i moderació de l'activitat econòmica, entre altres factors.

Per tal d'esmoreir l'impacte econòmic del conflicte, el Govern espanyol ha activat un paquet anticrisi de 5.000 milions d'euros que inclou una reducció significativa de la fiscalitat energètica. Aquestes mesures pretenen evitar que els efectes negatius del xoc extern es traslladin de manera persistent a la inflació i al poder adquisitiu de les llars.

El Banc d'Espanya preveu un creixement del 2,3% per al 2026, si bé amb l'absència del conflicte hauria arribat al 2,4%. Sense el pla anticrisi del Govern espanyol, que injecta 5.000 milions per mitigar els efectes de la crisi sobre els sectors més perjudicats, el creixement hauria caigut fins al 2,0%, segons l'organisme regulador.

---

*Les companyies petrolieres han traslladat ràpidament l'alça dels preus en els primers dies del conflicte.*

---

*El BE preveu un creixement del 2,3% el 2026, una dècima menys pel conflicte.*

**Taula 2. Projeccions de les principals macromagnituds de l'economia espanyola (%)**

	Registrat	Projeccions	
	2025	2026	2027
<b>PIB</b>	<b>2,8</b>	<b>2,3</b>	<b>1,7</b>
<b>Demanda nacional</b>	3,6	3,0	1,7
Consum privat	3,4	2,7	1,5
Consum públic	1,8	1,8	1,9
Formació bruta de capital	6,4	5,5	2,1
<b>Demanda exterior neta</b>	-0,8	-0,7	0,0
Exportació béns i serveis	3,4	2,4	2,6
Importació béns i serveis	6,3	4,9	2,9
<b>Ocupació (persones)</b>	2,7	2,2	1,3
<b>Taxa d'atur</b>	10,5	9,9	9,6

**Notes:** Previsions del 31 de març de 2026. Taxes de variació anual sobre el volum (%) i en percentatge del PIB.

**Fonts:** Elaboració pròpia a partir de dades de l'INE i el Banc d'Espanya.

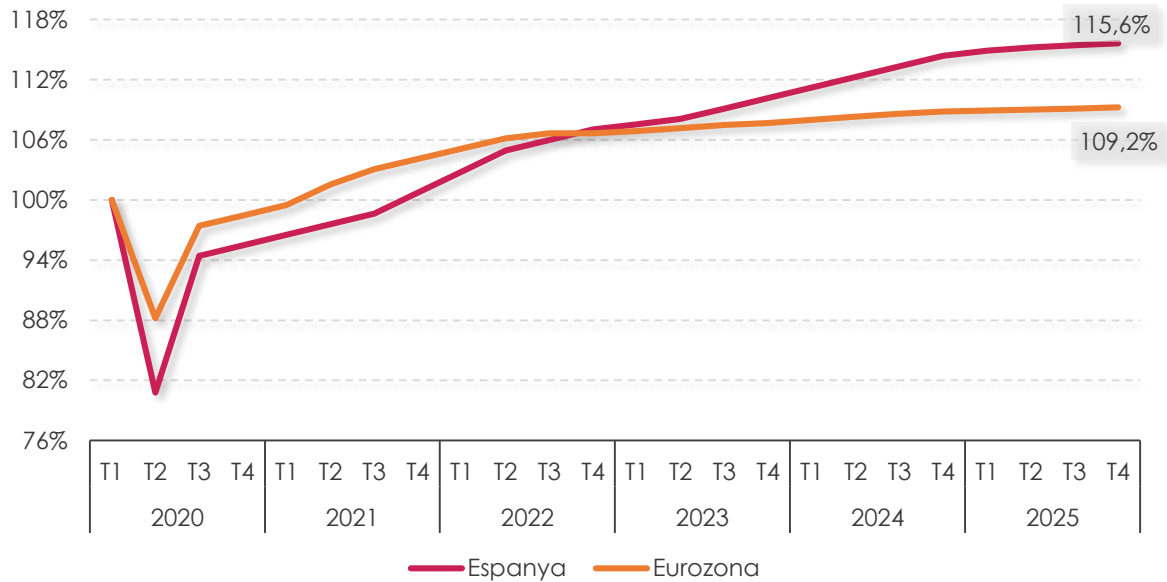
Malgrat la guerra aranzelària encetada pels Estats Units i l'actual conflicte del golf Pèrsic, l'economia espanyola tanca el 2025 amb uns resultats macroeconòmics molt favorables, sobretot si es comparen amb els dels seus socis europeus. El darrer trimestre de 2025 i els primers mesos de 2026 ha registrat un dinamisme superior al previst pels organismes oficials. El PIB va augmentar un 0,8% en el quart trimestre de 2025, 2 dècimes més que en el trimestre anterior, i va tancar l'any amb un creixement anual del 2,8%.

*Malgrat les tensions globals, Espanya tanca el 2025 amb resultats molt favorables en comparació amb altres països europeus.*

El creixement de l'economia espanyola el 2026 continuarà basant-se en la demanda interna (consum i inversió), que aporta 3 punts percentuals, mentre que la demanda externa resta 0,7 punts. L'ocupació continuarà creixent, però a un ritme més moderat (2,2% el 2026), amb unes millores de la productivitat moderades i una taxa d'atur que es reduirà més lentament fins a situar-se en el 9,9%, per sota dels dos dígitos.

Pel que fa als preus, la inflació s'ha revisat a l'alça fins al 3,0%, amb un escenari advers que podria situar-la en el 5,9% si els mercats energètics continuen afectats pel conflicte de l'Orient Mitjà. L'energia, els aliments i els costos de producció seran els àmbits més afectats. La inflació subjacent se situarà en el 2,7%, amb pressions persistents en els serveis.

### Gràfic 1. Evolució del PIB a la Eurozona i a l'economia espanyola (2019-2025) (%)



**Font:** Elaboració pròpia a partir de dades de l'INE i l'Eurostat.

Segons les previsions del Banc d'Espanya, el dèficit públic augmentarà fins al 2,3% del PIB el 2026, mentre que el deute baixarà fins al 99,2% gràcies al creixement nominal de l'economia.

Finalment, per al 2027 es preveu una desacceleració del creixement fins a l'1,7% per l'efecte retardat de la crisi de preus i la retirada de l'impuls fiscal. La inflació es revisa 6 dècimes a l'alça per al 2027, fins al 2,5%, a causa de l'encariment de les matèries energètiques, la retirada de les ajudes al transport públic i l'augment de la fiscalitat energètica. Per la seva banda, la inflació subjacent es mantindria en el mateix nivell que el 2026, en el 2,7%, mentre que la trajectòria del dèficit es reduiria 2 dècimes, fins al 2,3% del PIB, i el nivell de deute sobre PIB baixaria fins al 98,1% el 2027.

*Les previsions per al 2026 i 2027 depenen del conflicte i dels danys energètics, però el seu final és incert.*

Les previsions presentades a la taula 3 per al 2026 i el 2027 estan subjectes a la durada del conflicte bèl·lic, l'abast de les destruccions sobre les infraestructures energètiques i els països implicats. Per tot això, el Banc d'Espanya adverteix que les repercussions negatives en l'activitat i els preus es poden intensificar a mesura que el conflicte s'allargui. El Banc Central Europeu planteja dos escenaris alternatius en funció de la durada i de l'abast geogràfic del conflicte al golf Pèrsic.

**Taula 3. Previsions macroeconòmiques sobre l'evolució de l'economia espanyola (%)**

	2025	(P)* 2026	(P)* 2027	
<b>PIB</b>	2,8%	2,3% ↑ 0,1%	1,7% ↓ 0,2%	<b>L'economia espanyola reduirà el ritme de creixement</b> i els preus pujaran per la guerra a l'Orient Mitjà, però les darreres mesures de suport del Govern mitigarán els efectes negatius.
<b>Inflació</b>	2,7%	3,0% ↑ 0,9%	2,5% ↑ 0,6%	<b>La previsió d'inflació per al 2026 puja lleugerament</b> per la seva trajectòria recent.
<b>Taxa d'atur</b>	10,5%	9,9% ↓ 0,1%	9,6% =	<b>La creació d'ocupació i la reducció de la taxa d'atur es desacceleraran</b> els pròxims anys.
<b>Dèficit</b>	2,5%	2,3% ↑ 0,2%	2,3% ↓ 0,2%	Les <b>mesures anticrisis</b> adoptades en resposta a la guerra <b>en reduiran el ritme de reducció del dèficit públic</b> .

**Nota:** (P) = previsions al 2025, 2026 i 2027.

**Font:** Elaboració pròpia a partir de dades de l'Informe trimestral de la economia espanyola de març de 2026. Banc d'Espanya.

El primer és un escenari advers en el qual l'encariment del petroli i de l'electricitat seria intens, però transitori durant les pròximes setmanes del conflicte. En aquest cas, l'impacte sobre l'activitat seria moderat, però suficient per reduir el creixement del PIB fins al 2,2% el 2026 i fins a l'1,5% el 2027. En canvi, la inflació repuntaria fins al 3,9% el 2026 per després moderar-se fins al 2,0% el 2027. En aquest escenari, els preus del petroli i l'electricitat augmentarien, però els efectes sobre els preus serien transitoris, perquè les infraestructures energètiques a l'Orient Mitjà no resultarien significativament danyades. Per tant, en la segona meitat del 2026, els preus de les matèries primeres energètiques començarien a normalitzar-se.

*Si el conflicte és breu, l'impacte seria moderat, però el creixement baixaria al 2,2% el 2026 i a l'1,5% el 2027.*

El segon és un escenari sever derivat d'un conflicte bèl·lic més intens que es prolongaria durant mesos. En aquest cas, el creixement de l'economia espanyola baixaria fins a l'1,9% el 2026 i fins a l'1,1% el 2027, mentre que la inflació s'elevaria amb força fins al 5,9% el 2026 i es mantindria encara elevada, en el 3,2%, el 2027. En aquest escenari, el conflicte bèl·lic seria més intens i durador, i provocaria fortes disruptcions en el mercat de l'energia arran de la destrucció de moltes infraestructures energètiques. En ser un escenari més greu, la situació no començaria a normalitzar-se fins als primers mesos de 2027.

*Si el conflicte s'allarga, el creixement d'Espanya es frenaria fins a l'1,9% el 2026 i l'1,1% el 2027.*

En síntesi, la diferència entre tots dos escenaris és que el primer dibuixa un xoc energètic temporal i el segon apunta a una profunda recessió que afectaria negativament l'activitat productiva i els preus.

### 3. L'economia catalana davant de la crisi geopolítica

El PIB de Catalunya va assolir els 334.765 milions d'euros l'any 2025, amb un creixement del 0,9% en el quart trimestre i del 2,7% interanual, segons dades de l'Institut d'Estadística de Catalunya (Idescat).

El boom que està experimentant el sector de la construcció, alimentat per l'interès de les administracions a incentivar l'obra pública i la incessant demanda del sector privat, afegit a l'efecte rebot que ha viscut l'agricultura, que deixa enrere la mala ratxa de la sequera, ha empès l'activitat. Catalunya va registrar l'exercici passat una expansió una dècima inferior a l'espanyola i més d'un punt per sobre de la mitjana europea.

El tancament de l'exercici ha sigut millor del que esperava la Generalitat, però pitjor del que pronosticaven alguns gabinets d'estudis del sector privat. Així doncs, la Cambra de Comerç, per exemple, va pronosticar un creixement per al 2025 del 2,9%, 2 dècimes més del que realment s'ha registrat, i per a aquest curs pronostica un 2,4%.

Aquestes xifres mostren l'evolució positiva de l'economia catalana, que creix clarament per sobre de les dels veïns europeus i a un ritme pràcticament idèntic a la del conjunt d'Espanya. La velocitat de creure en què està instal·lada l'economia catalana es modera respecte a l'any 2024, en el qual el PIB va créixer un 3,6%.

Per altra banda, cal dir que aquestes dades milloren les previsions que va considerar la Conselleria d'Economia, que mesos abans preveia que el PIB català augmentaria un 2,5%. Finalment, l'augment ha sigut 2 dècimes superior.

Les noves tensions a escala internacional fan preveure un alentiment de l'activitat econòmica, encara que el ritme sempre se situa per sobre del conjunt de la UE. Les previsions oficials pronostiquen una desacceleració que situa la taxa de creixement del PIB català per al 2027 en un 2,1%.

Des de la perspectiva de la demanda, la demanda interna va augmentar un 4,0% el 2025, una dècima per sota del registre de l'any anterior. Aquest avanç s'explica pel creixement dels tres principals components: el consum de les llars, que va augmentar un 3,8%; el consum de les administracions públiques, que ho va fer un 3,6%, i la formació bruta de capital, que es va incrementar un 4,6%.

*El PIB català va ser de 334.765 milions d'euros el 2025, amb un creixement del 0,9% trimestral i del 2,7% anual.*

*La demanda interna va pujar un 4,0% el 2025, principalment pel consum de llars, administracions i inversió.*

Pel que fa al sector exterior, les exportacions totals van augmentar un 3,5% impulsades, sobretot, pel comportament de les exportacions de béns i serveis. En canvi, el consum del turisme estranger va registrar un augment més moderat, del 2,3%. Finalment, les importacions totals es van incrementar un 4,5% en relació amb l'any anterior.

**Taula 4. Taxa interanual de la demanda del PIB català (%)**

	2024				2025			
	T1	T2	T3	T4	T1	T2	T3	T4
<b>PIB</b>	<b>3,1</b>	<b>3,5</b>	<b>3,9</b>	<b>3,9</b>	<b>3,4</b>	<b>2,7</b>	<b>2,6</b>	<b>2,7</b>
<b>Demanda interna</b>	2,5	2,9	4,7	5,0	3,7	3,7	4,5	4,0
<b>Consum de les llars</b>	2,7	2,5	4,6	4,2	3,9	3,5	3,9	3,8
<b>Consum de les AAPP</b>	5,3	4,3	6,1	5,3	2,6	2,2	3,2	3,6
<b>FBC</b>	-0,5	2,9	3,6	6,9	4,3	5,9	7,0	4,6
<b>Saldo amb l'exterior</b>	1,0	1,0	-0,1	-0,3	0,3	-0,5	-1,2	-0,7
Exportacions	-0,6	2,2	3,2	2,4	2,5	2,0	3,2	3,5
Importacions	-0,9	1,4	4,9	5,3	5,1	3,5	4,7	4,5
<b>PIB. Variació intertrimestral</b>	<b>0,8</b>	<b>1,2</b>	<b>0,9</b>	<b>0,9</b>	<b>0,2</b>	<b>0,5</b>	<b>0,8</b>	<b>0,9</b>

**Notes:** Variació en volum. Dades corregides d'estacionalitat. Darrera actualització 20 de març de 2026.

**Font:** Elaboració pròpia a partir de la comptabilitat trimestral d'Idescat.

Des de la perspectiva de l'oferta, totes les branques d'activitat van mostrar creixements positius, però no totes ho van fer al mateix ritme. Sobresurten els creixements del sector agrari (9,2%) i de la construcció (7,2%), que milloren els resultats de l'any anterior (4,6% i 3,5%, respectivament).

Les mesures per fer front a la crisi de l'habitatge ja es comencen a notar i estan fent pujar amb força l'activitat a la construcció. Part d'aquest augment s'explica perquè les licitacions d'obra pública van superar els 4.000 milions d'euros el 2025, un 17,4% més que un any abans, segons la Cambra de Contractistes d'Obres de Catalunya.

Les activitats del sector serveis registren una taxa interanual del 2,9%, un punt i mig per sota de l'any anterior (4,6%). Dins dels serveis, destaca el creixement de les activitats relacionades amb comerç, transport i hoteleria, amb una taxa anual del 4,0%, i les activitats immobiliàries, amb

*Les licitacions d'obra pública van superar els 4.000 milions el 2025, un 17,4% més que l'any anterior.*

un 3,2%. En canvi, l'empenta de la despesa pública es modera. Finalment, la indústria creix un 1,2% l'any 2025, força menys que l'any anterior (3,0%). Les branques amb millor evolució han estat la indústria farmacèutica, l'alimentació, la maquinària i l'energia elèctrica.

**Taula 5. Taxa interanual de l'oferta del PIB català (%)**

	2024				2025			
	T1	T2	T3	T4	T1	T2	T3	T4
<b>PIB. Variació interanual</b>	<b>3,1</b>	<b>3,5</b>	<b>3,9</b>	<b>3,9</b>	<b>3,4</b>	<b>2,7</b>	<b>2,6</b>	<b>2,7</b>
Agricultura	2,8	4,6	4,8	4,6	4,7	11,3	8,8	9,2
Indústria	4,6	4,8	3,2	3,0	2,4	1,5	1,9	1,2
Construcció	0,9	1,0	1,4	3,5	2,8	3,8	4,7	7,2
Serveis	3,5	3,9	5,0	4,2	3,6	3,0	2,7	2,9
<b>PIB. Variació intertrimestral</b>	<b>0,8</b>	<b>1,2</b>	<b>0,9</b>	<b>0,9</b>	<b>0,2</b>	<b>0,5</b>	<b>0,8</b>	<b>0,9</b>

**Notes:** Variació en volum. Dades corregides d'estacionalitat. Darrera actualització 20 de març de 2026.

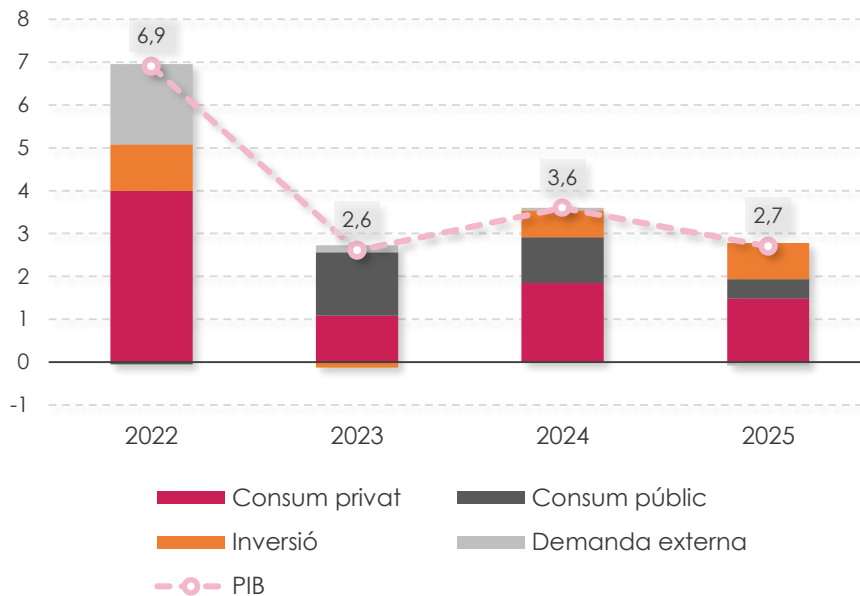
**Font:** Elaboració pròpia a partir de la comptabilitat trimestral d'Idescat.

Des de la perspectiva de la demanda, el gràfic 2 presenta els motors de l'economia catalana entre 2022 i 2025. El suport principal del creixement ha estat la demanda interna, amb un paper destacat del consum privat. En particular, en el 2025, el PIB va créixer un 2,7%, mentre que la demanda interna va avançar a un ritme superior i el saldo exterior va mantenir una aportació negativa.

Dins d'aquesta dinàmica, el consum privat continua sent el principal suport de l'activitat, amb una contribució d'1,48 punts al creixement del PIB el 2025, en línia amb l'augment del consum de les llars. El consum públic també manté una aportació positiva, però més moderada que en anys anteriors, mentre que la inversió guanya pes i es consolida com un dels components més dinàmics de la demanda interna.

*El consum públic perd força i la inversió esdevé el principal motor de la demanda interna.*

## Gràfic 2. Contribucions al creixement del PIB català (%)



**Nota:** PIB en variació anual.

**Font:** Elaboració pròpia a partir de dades de l'Idescat.

En canvi, el sector exterior perd protagonisme i acaba afectant lleugerament el creixement en el 2025. Tot i l'augment de les exportacions, les importacions evolucionen amb més intensitat, de manera que la contribució exterior continua sent negativa. Durant els quatre anys observats, el creixement de l'economia catalana ha descansat en la demanda interna i, sobretot, en el consum privat i la despesa de les llars.

*Entre 2022 i 2025, l'economia catalana ha crescut sobretot gràcies a la demanda interna.*

## L'opinió dels economistes catalans sobre el servei de Rodalies

Després d'observar la dinàmica conjuntural de la nostra economia, volem posar el focus en una qüestió de primer ordre per a l'economia catalana. En l'edició d'hivern de 2026, el Col·legi d'Economistes de Catalunya ha preguntat als seus col·legiats per la crisi de Rodalies, una disfunció que fa temps que afecta la mobilitat de milers de persones i que té un impacte directe sobre l'activitat econòmica. Als retards habituals s'han sumat unes vagues i uns sabotatges injustificats que no només afecten el dia a dia dels usuaris catalans, sinó que també resten eficiència al conjunt del nostre sistema productiu.

*Els economistes catalans consideren la crisi de Rodalies un problema de mobilitat que perjudica la productivitat.*

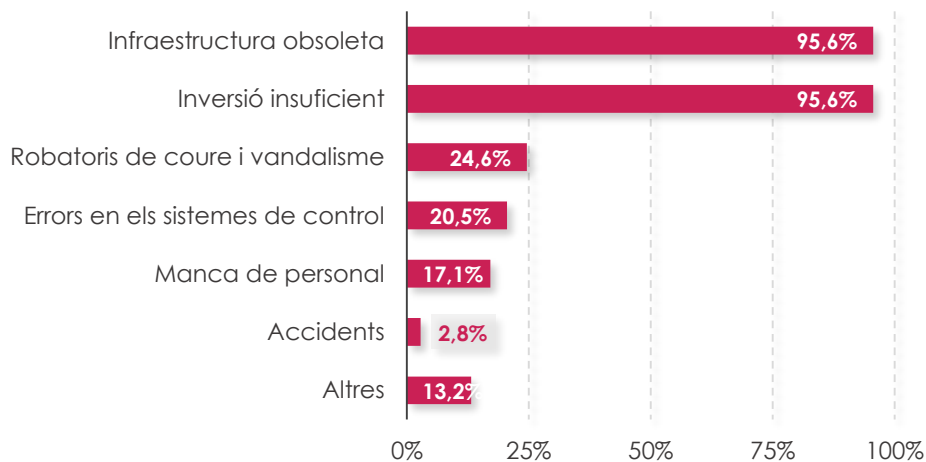
En aquest context, no sorprèn que, quan el Col·legi demana als economistes quins són els principals problemes de Catalunya, la crisi de Rodalies aparegui com una de les preocupacions més destacades. Quan

es pregunta als economistes quins són els principals problemes de l'economia catalana, destaquen tres punts crítics: l'estat de les infraestructures, especialment el servei ferroviari de Rodalies; el dèficit fiscal amb l'Estat, i les dificultats de determinats col·lectius per accedir a l'habitatge.

En l'enquesta d'hivern del Col·legi, les infraestructures i comunicacions passen a ocupar la primera posició (45,1% dels enquestats), amb un augment notable respecte a l'edició anterior. Les segueix molt de prop el dèficit fiscal (44,6%) i, en tercer lloc, l'habitatge (31,1%). A continuació, apareixen factors tradicionals, com ara la baixa productivitat de moltes empreses i la manca de reformes estructurals, mentre que la situació política, l'absentisme laboral, els costos laborals o la descoordinació entre el sistema educatiu i les necessitats laborals tenen un pes més moderat.

*Les principals preocupacions són les infraestructures i comunicacions (45,1%), el dèficit fiscal (44,6%) i l'habitatge (31,1%).*

### Gràfic 3. Principals causes que provoquen problemes recurrents en el servei de Rodalies a Catalunya (%)



**Font:** Elaboració pròpia a partir de dades de l'Enquesta de Situació Econòmica - Hivern 2026.

En l'enquesta de l'hivern passat, el funcionament del servei de Rodalies concentra el focus de les crítiques. La valoració mitjana és de només 1,9 sobre 10, amb una concentració molt elevada de puntuacions en els valors més baixos i una manca total d'opinions positives.

Els economistes fan responsables els organismes vinculats a la gestió i operació del servei. Adif i el Ministeri de Transports i Mobilitat Sostenible encapçalen el rànquing (8,3), seguits de Renfe (8,1), mentre la Generalitat de Catalunya obté una puntuació sensiblement inferior (5,5).

Respecte a les causes de la degradació dels serveis, els economistes identifiquen, sobretot, l'obsolescència de les infraestructures i la inversió insuficient, ambdues assenyalades pel 95,6% dels enquestats. El deteriorament del servei no s'interpreta com el resultat d'incidències puntuals, sinó com la conseqüència d'un dèficit sostingut d'inversió i d'una manca de renovació de la xarxa al llarg del temps. És, per tant, un problema estructural.

A molta distància, apareixen factors de caràcter més conjuntural o operatiu. Els robatoris de coure i el vandalisme (24,6%) són el tercer element més citat, però amb un pes clarament inferior. Aquest tipus d'incidències es perceben com a elements que agreugen la situació, però no com a causa principal del mal funcionament del sistema.

En la mateixa línia, els errors en els sistemes de control (20,5%) i la manca de personal (17,1%) tenen una rellevància moderada. Aquests factors afecten la qualitat del servei i poden generar interrupcions, però no expliquen per si sols els múltiples problemes que s'arrossegueu cada jornada.

Aquest diagnòstic té implicacions directes sobre la productivitat, la competitivitat i el benestar dels usuaris.

Els retards recurrents, les cancel·lacions i la manca de fiabilitat redueixen les hores efectives de treball, dificulten la puntualitat i incrementen l'estrès laboral. Unes infraestructures ferroviàries deficientes debiliten el funcionament del sistema econòmic en conjunt. En aquest sentit, el dèficit d'inversió acumulat a Rodalies es tradueix en una pèrdua de productivitat i de competitivitat relativa respecte a altres regions europees amb xarxes de transport més eficients.

Per si no fos prou, la baixa qualitat del servei també implica pèrdues de temps i incertesa en la planificació quotidiana, i dificulta la conciliació laboral i personal que afecta negativament la qualitat de vida dels usuaris. També genera desigualtats territorials, ja que els col·lectius més dependents del transport públic, especialment rendes mitjanes i baixes, són els residents en les comarques menys poblades.

En definitiva, per als economistes catalans, l'estat actual del servei de Rodalies afecta negativament la mobilitat diària, lastrat la productivitat i la competitivitat del territori, i perjudica el benestar social de molts treballadors i treballadores.

---

*El deteriorament del servei es deu sobretot a la manca d'inversió i renovació, no tant als robatoris o el vandalisme.*

---

*El mal funcionament de Rodalies genera costos laborals i debilita la competitivitat de l'economia catalana.*

## 4. L'economia del Camp de Tarragona i de les Terres de l'Ebre davant l'impacte del conflicte

Durant el primer trimestre de 2026, l'economia del Camp de Tarragona i de les Terres de l'Ebre continua avançant en un entorn encara expansiu, però amb un balanç de riscos menys favorable que en els trimestres precedents. El dinamisme es manté, igual que la creació d'ocupació, però els factors que havien sostingut l'activitat econòmica comencen a notar les turbulències geopolítiques que, sens dubte, reduiran el ritme de creixement de les economies locals.

La qüestió central no és l'aparició immediata d'un canvi de cicle, sinó l'augment de la vulnerabilitat davant dels xocs externs i els reptes estructurals pendents. En l'àmbit internacional, l'escalada del conflicte del golf Pèrsic incrementa el risc d'un encariment de l'energia, de més volatilitat dels mercats i d'una caiguda de les expectatives empresarials.

La posició estratègica del Camp de Tarragona i les Terres de l'Ebre en l'àmbit industrial i logístic accentua l'exposició del territori als efectes adversos del conflicte. Entre altres aspectes, pressiona els costos de producció a l'alça, encareix les importacions de cru i de primeres matèries, erosiona els marges empresarials, redueix la capacitat adquisitiva dels salaris i crea una gran incertesa per a les inversions futures, entre d'altres.

Juntament amb les repercussions de la crisi geopolítica, no podem ignorar alguns colls d'ampolla més locals, com ara la crisi de Rodalies i la congestió de l'AP-7 a les comarques del sud de Catalunya. La crisi que estem arrossegant des de fa anys posa de manifest la urgència de corregir els persistents dèficits estructurals pendents que pateixen les deu comarques del Camp i les Terres de l'Ebre.

La congestió diària de l'AP-7 i la degradació del servei de Rodalies a les comarques del sud de Catalunya ocasiona inconvenients als seus usuaris i, a llarg termini, són una gran rèmora a l'hora d'atreure empreses i millorar la productivitat de teixit productiu local. Des de fa dècades, aquestes comarques acumulen un gran dèficit en la inversió destinada a la millora de les infraestructures ferroviàries i viàries. Fins ara aquesta tendència no s'ha invertit, més aviat al contrari.

---

*El Camp de Tarragona i les Terres de l'Ebre, pel seu pes industrial i logístic, són més vulnerables als efectes del conflicte.*

La congestió de l'AP-7 al sud de Vila-seca, en un tram amb només dos carrils per sentit, s'ha afrontat bàsicament amb mesures de contenció: més radars, més infraccions i una reducció de la velocitat màxima a 100 km/h per als turismes i 80 km/h per als camions entre Calafat i Amposta en sentit sud.

*La congestió de l'AP-7 al sud de Vila-seca s'ha abordat amb més controls, sancions i límits de velocitat més baixos.*

La manca d'inversions ha acabat degradant les prestacions de l'AP-7, principal eix de l'Arc Mediterrani, fins al punt que ha deixat de ser una via ràpida per convertir-se en un corredor altament congestionat i amb una sinistralitat molt elevada. Les administracions competents no deixen de posar pedaços, sense donar una sortida estructural a una situació que es deteriora any rere any.

### **L'ocupació continua avançant, però el diferencial d'atur es manté.**

En la línia dels informes de conjuntura anteriors, l'anàlisi de la dinàmica econòmica del Camp de Tarragona i de les Terres de l'Ebre s'aborda a partir del mercat de treball. En primer lloc, es recorre a les dades trimestrals de l'Enquesta de població activa (EPA) i, posteriorment, als registres de la Seguretat Social, més adequats per captar els moviments conjunturals i les particularitats de cada comarca o municipi.

Les dades de la taula 6, basades en l'EPA, mostren una evolució globalment positiva del mercat de treball entre el primer trimestre de 2023 i el quart trimestre de 2025, tot i que amb una trajectòria una mica més irregular a Tarragona que al conjunt de Catalunya i d'Espanya. A la demarcació, la població activa passa de 401.000 a 443.000 persones, amb un augment net de 42.000 actius. Després d'assolir un màxim de 450.000 persones el tercer trimestre de 2025, el quart trimestre registra una certa correcció, però sense alterar la tendència expansiva del conjunt del període.

*Entre el 1T de 2023 i el 4T de 2025, la província de Tarragona guanya 42.000 actius i arriba a 443.000 persones.*

Aquest augment de la població activa s'explica per la combinació de creixement demogràfic, aportació migratòria i una incorporació més elevada al mercat de treball de determinats col·lectius.

En paral·lel, l'ocupació també evoluciona favorablement. A Tarragona, el nombre d'ocupats passa de 353.000 persones el primer trimestre de 2023 a 399.000 el quart trimestre de 2025, cosa que representa un increment de 46.000 ocupats. L'avenç és rellevant, tot i que al tancament de 2025 s'observa un lleuger retrocés respecte del màxim assolit al tercer trimestre, quan es van comptabilitzar 403.000 ocupats. En conjunt, això indica que el territori ha estat capaç d'absorbir una part molt significativa

*L'ocupació a Tarragona creix en 46.000 persones i arriba a 399.000 a finals de 2025.*

de la nova oferta laboral generada durant el període, especialment entre 2024 i els primers tres trimestres de 2025.

**Taula 6. Actius, ocupats i aturats**

<b>Actius</b>	<b>Espanya</b>	<b>Catalunya</b>	<b>Tarragona</b>
<b>2023 T1</b>	23.580	3.928	401
<b>2024 T1</b>	24.277	4.179	424
<b>2025 T1</b>	24.554	4.226	431
<b>2025 T2</b>	24.821	4.293	443
<b>2025 T3</b>	25.000	4.302	450
<b>2025 T4</b>	24.940	4.264	443
<b>Variació absoluta 1T 2023 a 4T 2025</b>	<b>1.360</b>	<b>336</b>	<b>42</b>
<b>Ocupats</b>			
<b>2023 T1</b>	20.452	3.521	353
<b>2024 T1</b>	21.125	3.783	368
<b>2025 T1</b>	21.765	3.850	375
<b>2025 T2</b>	22.268	3.944	392
<b>2025 T3</b>	22.387	3.950	403
<b>2025 T4</b>	22.466	3.913	399
<b>Variació absoluta 1T 2023 a 3T 2025</b>	<b>2.014</b>	<b>392</b>	<b>46</b>
<b>Taxa atur (%)</b>			
<b>2023 T1</b>	13,3%	10,4%	11,9%
<b>2024 T1</b>	12,3%	9,5%	13,4%
<b>2025 T1</b>	11,4%	8,9%	12,8%
<b>2025 T2</b>	10,3%	8,1%	11,4%
<b>2025 T3</b>	10,5%	8,2%	10,6%
<b>2025 T4</b>	9,9%	8,2%	10,0%
<b>Variació absoluta 1T 2023 a 4 2025</b>	<b>-1,4%</b>	<b>-2,2%</b>	<b>-1,9%</b>

**Nota:** Les variacions s'expressen en valors absoluts entre les dades del primer trimestre de 2023 i el tercer trimestre de 2025.

**Font:** Elaboració pròpia a partir de dades de l'EPA i l'INE.

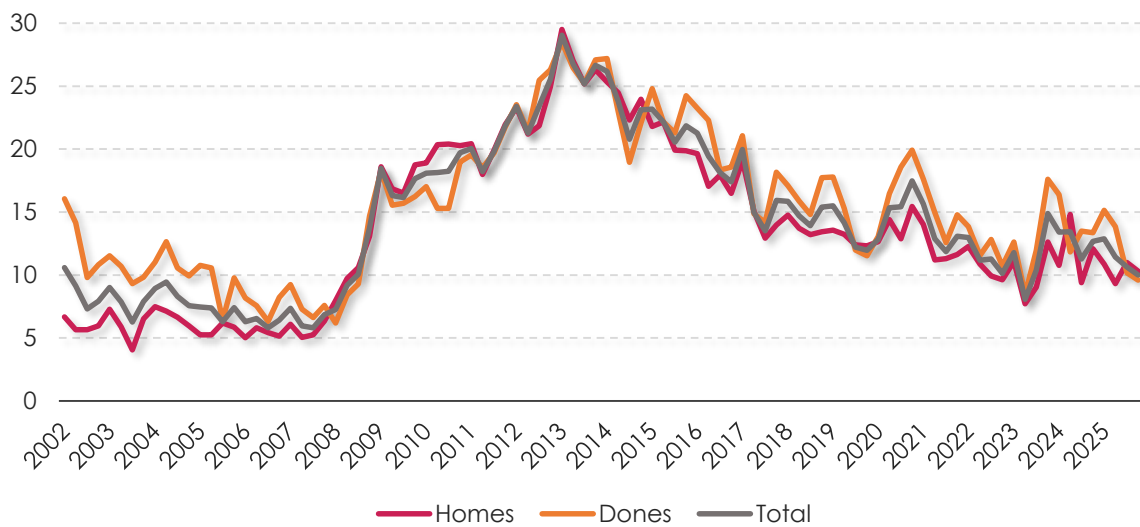
Pel que fa a l'atur, l'evolució és també positiva, però menys intensa que a Catalunya. La taxa d'atur de Tarragona baixa de l'11,9% del primer trimestre de 2023 al 10,0% del quart trimestre de 2025, és a dir, es redueix en 1,9 punts. La millora és significativa, però queda per sota de la registrada a Catalunya, on la taxa cau 2,2 punts fins al 8,2%, mentre que a Espanya es redueix 1,4 punts fins al 9,9%. La província de Tarragona tanca el 2025 pràcticament alineada amb la mitjana espanyola, però continua presentant una taxa d'atur clarament superior a la catalana.

*La taxa d'atur de Tarragona baixa de l'11,9% al 10,0% entre inicis de 2023 i finals de 2025. El descens és més moderat que a Catalunya.*

Les dades mostren una evolució favorable del mercat de treball, però també revelen algunes limitacions de fons: la reducció de l'atur continua sent més lenta que al conjunt de Catalunya i la capacitat d'absorció de nova població activa presenta més vulnerabilitat a les oscil·lacions conjunturals. En aquest context, es fa cada vegada més necessari avançar cap a un model productiu més intensiu en valor afegit i menys dependent de factors externs o d'activitats estacionals. En definitiva, el mercat laboral del territori es manté dinàmic, però depèn cada vegada més d'un entorn favorable i d'un model productiu que mostren signes d'esgotament.

*El mercat laboral segueix dinàmic, però depèn d'un context favorable i mostra signes d'esgotament del model productiu.*

**Gràfic 4. Taxa d'atur de la demarcació de Tarragona per gènere (%)**



**Font:** Elaboració pròpia a partir de dades de l'Observatori del Treball i Model Productiu, Taxa d'atur registrada.

El gràfic 4 mostra que en el mercat de treball de la província de Tarragona persisteixen diferències entre homes i dones, tant pel que fa a la participació laboral —és a dir, a la taxa d'activitat— com pel que fa als actius que estan a l'atur. Després de l'augment intens registrat arran de la crisi econòmica, que situa els valors màxims entre 2012 i 2014, la taxa d'atur inicia una trajectòria descendent. Aquesta millora es veu interrompuda temporalment el 2020, però a partir de 2021 es reprèn fins a situar-se en nivells clarament inferiors als dels anys més crítics.

*L'atur femenina ha estat superior al masculí aquest segle, però la diferència s'ha reduït recentment.*

Per sexes, l'atur femenina ha estat habitualment superior al masculina durant bona part del període, amb una bretxa especialment visible en els anys inicials i en diversos moments de la recuperació. Amb tot, en els darrers trimestres aquesta distància tendeix a reduir-se i, fins i tot, a invertir-se

puntualment. A finals de 2025, la taxa d'atur se situa en el 10,3% entre els homes i en el 9,6% entre les dones, fet que confirma una convergència progressiva entre ambdós col·lectius en un context general de millora dels mercats de treball del territori.

La taula 7 recull l'evolució del nombre d'aturats i de la taxa d'atur al Camp de Tarragona i a les Terres de l'Ebre entre el gener de 2022 i el març de 2026. El balanç general és positiu a les dues demarcacions. El Camp de Tarragona mostra una capacitat de reducció de l'atur més intensa i sostinguda, mentre que a l'Ebre la millora és més moderada i irregular.

**Taula 7. Atur registrat al Camp de Tarragona i les Terres de l'Ebre**

		Camp de Tarragona		Terres de l'Ebre		Catalunya	
		Taxa d'atur	Aturats	Taxa d'atur	Aturats	Taxa d'atur	Aturats
2022	M01	12,85%	30.344	12,48%	9.484	10,34%	371.802
2023	M01	11,35%	26.883	11,26%	8.514	9,61%	351.644
2024	M01	10,73%	25.839	10,92%	8.395	9,30%	347.071
2025	M01	10,23%	24.904	10,77%	8.357	8,89%	336.639
	M02	10,07%	24.757	10,54%	8.217	8,78%	334.321
	M03	9,77%	24.477	10,39%	8.164	8,66%	331.765
	M04	9,07%	23.562	9,86%	7.838	8,43%	325.717
	M05	8,72%	22.875	9,46%	7.614	8,20%	319.519
	M06	8,56%	22.571	9,51%	7.616	8,11%	315.084
	M07	8,52%	22.692	9,70%	7.803	8,24%	319.423
	M08	8,75%	23.265	9,91%	7.954	8,44%	327.365
	M09	8,88%	23.092	10,14%	7.984	8,33%	322.072
	M10	9,17%	23.550	10,08%	8.000	8,38%	324.495
	M11	9,33%	23.667	9,85%	7.896	8,25%	321.376
	M12	9,50%	23.857	9,98%	7.914	8,37%	323.236
2026	M01	9,68%	24.086	10,34%	8.155	8,44%	325.214
	M02	9,61%	24.160	10,19%	8.084	8,45%	327.253
	M03	9,05%	23.542	9,90%	7.899	8,31%	323.476
<b>Variació gen-25 a febrer-26</b>		-1,18%	-1.362	-0,29%	-458	-0,58%	-13.163

**Font:** Elaboració pròpia a partir de dades de l'Observatori del Treball i Model Productiu, Taxa d'atur registral. Catalunya. Data de consulta: 2 d'abril de 2026.

Al Camp de Tarragona, l'atur registrat baixa de 24.904 persones el gener de 2025 a 23.542 el març de 2026, és a dir, 1.362 aturats menys i una taxa

d'atur que passa del 10,23% al 9,05%. En 15 mesos, la taxa d'atur registrat del Camp de Tarragona cau 1,18 punts, fins situar-se a prop del 9% (-0,62 punts). En canvi, a les Terres de l'Ebre la reducció de l'atur és més limitada. Entre el gener de 2025 i el febrer de 2026, el nombre d'aturats passa de 8.357 a 7.899 persones, amb 458 aturats menys, i la taxa d'atur registrat baixa del 10,77% al 9,90% (-0,29 punts). La trajectòria al llarg de 2025 és de descens força continuat fins als mesos centrals de l'any, amb mínims entorn de l'estiu. Només posteriorment s'observa un cert repunt.

La comparació amb Catalunya reforça aquest contrast. El març de 2026, la taxa d'atur catalana se situa en el 8,31%, de manera que el Camp de Tarragona manté un diferencial negatiu de només 0,74 punts, mentre que a les Terres de l'Ebre aquest diferencial és de 1,59 punts. Per tant, encara que tots dos territoris milloren, el Camp mostra una certa aproximació a la mitjana catalana, mentre que l'Ebre continua clarament més allunyat dels registres del conjunt del territori català.

*La reducció de l'atur apropa el Camp de Tarragona a la mitjana catalana, però les Terres de l'Ebre presenten un desfàs més accentuat.*

Des de la recuperació postpandèmia, no hi ha cap dubte que els mercats laborals de les comarques tarragonines han gaudit d'un gran dinamisme malgrat les diferències territorials observades. La taula 7 ens ofereix l'evolució de l'atur entre el mes de gener de 2022 i el mes de març de 2026, que presenta una trajectòria globalment positiva del mercat de treball en el conjunt de les comarques tarragonines.

Globalment, les deu comarques tarragonines mostren una capacitat rellevant per absorbir la incorporació de nous actius al mercat de treball local. Això és especialment significatiu perquè la davallada de l'atur no s'ha produït en un escenari d'estancament de la població activa, sinó precisament en paral·lel a un increment de les persones disponibles per treballar. El teixit productiu local no només ha estat capaç d'assimilar aquest creixement de l'oferta laboral, sinó també de continuar reduint el volum de desocupació gràcies al dinamisme del teixit productiu del Camp de Tarragona i les Terres de l'Ebre.

En conjunt, tant les dades de l'EPA com les de l'atur registrat apunten en la mateixa direcció. El Camp de Tarragona presenta un comportament comparativament més dinàmic i les Terres de l'Ebre continuen mostrant una vulnerabilitat més estructural. En aquest sentit, la millora quantitativa del mercat de treball no elimina la necessitat d'avançar cap a un model productiu més diversificat, amb més valor afegit i amb una capacitat més gran de generar ocupació estable i de qualitat.

## Les diferències salarials entre dones i homes

Les desigualtats de gènere al món laboral continuen sent manifestes i desfavorables a les dones en molts aspectes. En aquest apartat s'analitza la bretxa salarial entre homes i dones a Catalunya i a la província de Tarragona.

Malgrat la creixent sensibilitat social per aquesta discriminació que pateixen les dones, encara avui les fonts estadístiques que permeten analitzar les desigualtats de gènere en matèria d'ingressos continuen sent limitades, tant pel que fa als salaris com a les pensions o al volum total d'ingressos percebuts per dones i homes. A escala provincial, comarcal o municipal, les possibilitats d'aprofundir en un àmbit tan rellevant són encara força escasses.

En aquest sentit, l'Observatori del Treball i Model Productiu publica informes sobre les diferències salarials entre dones i homes per al conjunt de Catalunya, però no baixa al detall comarcal o d'altres àmbits territorials inferiors. Per la seva banda, l'Idescat ofereix dades salarials per sexe per al conjunt de Catalunya, però sense desagregació provincial. La font més útil a escala provincial és la publicació de l'Agència Tributària *Mercado de trabajo y pensiones en las fuentes tributarias*, que inclou taules de salaris per província i sexe.

Davant de les limitacions per abordar el tema, farem una incursió amb la informació subministrada per l'Agència Tributària espanyola. Primer, tractarem les diferències salarials entre dones i homes entre les comunitats autònomes espanyoles per gènere i nivells salarials; després, observarem la bretxa salarial entre les dones i els homes a les quatre províncies espanyoles.

A la taula 8 podem observar els salaris per gènere de les comunitats autònomes espanyoles l'any 2024, tret del País Basc i Navarra, que tenen el seu règim foral. El salari mitjà anual a Espanya va ser de 32.078 euros, amb una diferència de 2.437 euros entre homes (33.146 euros) i dones (30.709 euros). En el conjunt d'Espanya, el salari mitjà dels homes és un 7,9% superior al de les dones.

---

*El 2024, el salari mitjà a Espanya va ser de 32.078 euros i la bretxa salarial entre homes i dones va ser del 7,9%.*

**Taula 8. Salari mitjà anual per CCAA i sexe. Any 2024 (En euros)**

	Total	Homes	Dones	Diferència	%
Andalusia	29.029	29.652	28.136	1.516	5,39%
Aragó	30.565	31.914	28.804	3.110	10,80%
Astúries	32.096	33.981	29.763	4.218	14,17%
Balears, Illes	30.742	31.559	29.827	1.732	5,81%
Canàries	27.941	27.883	28.009	-126	-0,45%
Cantàbria	29.609	31.187	27.372	3.815	13,94%
Castilla i Lleó	29.933	30.737	28.897	1.840	6,37%
Castilla - La Mantxa	28.709	29.356	27.760	1.596	5,75%
<b>Catalunya</b>	<b>34.771</b>	<b>36.451</b>	<b>32.736</b>	<b>3.715</b>	<b>11,35%</b>
Comunitat Valenciana	29.803	30.543	28.803	1.740	6,04%
Extremadura	27.271	27.009	27.639	-630	-2,28%
Galícia	30.079	31.091	28.853	2.238	7,76%
Madrid	38.429	40.790	35.675	5.115	14,34%
Múrcia	28.351	28.632	27.923	709	2,54%
Rioja, La	29.827	30.832	28.607	2.225	7,78%
<b>Total</b>	<b>32.078</b>	<b>33.146</b>	<b>30.709</b>	<b>2.437</b>	<b>7,94%</b>

**Nota:** Salari Mitjà Estimat anual que té en compte els dies treballats eliminant el baix a la baixa pels contractes inferiors a l'any complet.

**Font:** Elaboració pròpia a partir de dades de l'Agència Tributaria.

Catalunya se situa per sobre de la mitjana estatal tant en salari mitjà total com en salaris masculins i femenins. El salari mitjà anual és de 34.771 euros, si bé arriba als 36.451 euros en el cas dels homes i als 32.736 euros en el cas de les dones. La diferència salarial és de 3.715 euros, clarament superior a la mitjana espanyola (2.437 euros), fet que indica una bretxa salarial més intensa que la del conjunt de l'Estat. A Catalunya, el salari mitjà dels homes és un 11,3% superior al de les dones.

Per comunitats autònomes, només Madrid presenta un salari mitjà superior al de Catalunya i registra també la diferència més gran entre homes i dones. El salari mitjà dels homes és un 14,3% superior al de les dones. Entre les regions amb bretxes més elevades, després de Madrid i Catalunya, hi ha Astúries (14,2%) i Cantàbria (13,9%). En canvi, Múrcia presenta una diferència relativament reduïda (2,5%), i en els casos de les Illes Canàries (-0,4%) i Extremadura (-2,3%) la diferència és negativa, amb salaris femenins lleugerament superiors als masculins.

*Madrid és l'única comunitat amb salari mitjà més alt que Catalunya i també la que té més bretxa salarial de gènere.*

Malgrat la creixent qualificació i inserció laboral de les dones que ha tingut lloc últimament, les diferències salarials per gènere continuen sent considerables, no només en els salaris mitjans, sinó també en tots els nivells salarials.

A la taula 9 podem veure que la bretxa salarial de Catalunya no s'explica tant per diferències importants dins de cada tram salarial com per una distribució desigual d'homes i dones al llarg de l'escala de salaris.

**Taula 9. Distribució del salari mitjà de Catalunya per decils i gènere. Any 2024**

	Total	Homes	Dones	Assalariats (acumulats)	
				Homes	Dones
<b>Total</b>	<b>34.771</b>	<b>36.451</b>	<b>32.736</b>		
Decil 1	16.592	16.584	16.599	7,1%	8,7%
Decil 2	18.215	18.227	18.205	14,5%	17,8%
Decil 3	20.002	20.016	19.989	22,5%	26,7%
Decil 4	21.907	21.912	21.900	31,1%	35,6%
Decil 5 (Mediana)	24.178	24.189	24.164	40,5%	45,0%
Decil 6	26.999	26.995	27.004	52,0%	55,4%
Decil 7	30.918	30.922	30.913	63,8%	66,5%
Decil 8	36.568	36.549	36.593	75,3%	77,7%
Decil 9	45.434	45.539	45.300	87,6%	89,7%
Decil 10	80.021	82.301	76.235	100,0%	100,0%

**Nota:** Salari Mitjà Estimat anual que té en compte els dies treballats eliminant el baix a la baixa pels contractes inferiors a l'any complet.

**Font:** Elaboració pròpia a partir de dades de l'Agència Tributaria.

La distribució per decils mostra més presència femenina en els trams salarials baixos i mitjans-baixos, en contrast amb una major representació masculina en els nivells salarials alts.

Això es veu en els valors acumulats: fins a la mediana es concentra el 45,0% de les dones, davant del 40,5% dels homes. És a dir, gairebé la meitat de les dones assalariades catalanes se situen en la meitat inferior de la distribució, mentre que en els homes aquest pes és clarament menor.

En canvi, en els nivells salarials superiors passa el contrari. El 12,4% dels homes se situen al decil superior, davant del 10,3% de les dones. La sobrerrepresentació masculina en el tram més alt és rellevant perquè és

*A Catalunya, les dones es concentren més als nivells salarials baixos i els homes als més alts.*

justament aquí on el salari mitjà es distancia més (82.301 euros en homes i 76.235 en dones). És en aquest decil superior on apareix la diferència més visible dins la mateixa cua alta de la distribució.

Per tant, la lectura conjunta de les taules 7 i 8 és ben clara: Catalunya presenta salaris relativament elevats, però també una bretxa salarial notable perquè les dones tenen més pes als trams inferiors i menys accés relatiu als salaris més elevats. La desigualtat de gènere no es manifesta tant en diferències fortes dins del gruix central de la distribució com en la segregació al llarg de l'escala salarial i en la menor presència femenina al decil superior.

Això indica que les desigualtats salarials de gènere a Catalunya responen, sobretot, a factors estructurals, com ara el tipus de jornada —completa o parcial—, l'especialització sectorial, les categories professionals, l'assumpció desigual de les tasques de cura i de la llar o la menor presència femenina en els llocs directius més ben remunerats.

Les dades de l'Agència Tributària de l'any 2024 faciliten els nivells salarials de les quatre províncies catalanes. Cal subratllar que els nivells salarials de la taula 9 no són directament comparables amb els de les taules 7 i 8. Aquestes últimes ofereixen el salari mitjà estimat anual, que té en compte els dies treballats i elimina el biaix a la baixa associat als contractes inferiors a l'any complet. En canvi, la taula 9 recull els salaris percebuts durant 2024, sense considerar el temps treballat. Per això els imports són sensiblement més baixos i la bretxa és més elevada.

La diferència metodològica és important. Quan no es corregeix pel temps treballat, el salari anual percebut incorpora no només el nivell retributiu, sinó també la durada efectiva de l'ocupació durant l'any. Això penalitza especialment els col·lectius amb més parcialitat, més interrupcions laborals o més temporalitat, en els quals sovint hi ha més presència femenina. Per aquest motiu, a les taules 7 i 8 la bretxa catalana és de l'11,35%, mentre que a la taula 9 puja fins al 22,40%.

Però les desigualtats salarials de gènere no són iguals a tota Catalunya. Com calia esperar, Barcelona presenta els salaris percebuts més elevats, amb 29.255 euros de mitjana, i també la bretxa salarial més elevada, amb 6.165 euros (una desigualtat del 23,65%). Tarragona se situa per sota en nivell salarial mitjà, amb 24.677 euros, però registra la bretxa percentual més elevada de les quatre províncies, amb un 24,12% i una diferència absoluta de 5.274 euros. Girona mostra valors intermedis, amb una bretxa del 18,33%, mentre que Lleida és la província amb menor distància

---

*A Catalunya, la bretxa salarial es deu a factors estructurals com la jornada laboral, la segregació laboral, les cures i la menor presència de dones en càrrecs directius.*

---

*Tarragona té el salari mitjà més baix i la bretxa salarial més alta de les províncies catalanes.*

entre homes i dones, tant en termes absoluts com relatius: 2.899 euros i 13,20%.

**Taula 10. Salaris percebuts a les províncies catalanes per sexe. Any 2024**

	Total	Homes	Dones	Diferència	%
<b>Catalunya</b>	<b>27.927</b>	<b>30.610</b>	<b>25.009</b>	<b>5.601</b>	<b>22,40%</b>
<b>Barcelona</b>	29.255	32.235	26.070	6.165	23,65%
<b>Girona</b>	24.017	25.911	21.898	4.013	18,33%
<b>Lleida</b>	23.538	24.853	21.954	2.899	13,20%
<b>Tarragona</b>	24.677	27.144	21.870	5.274	24,12%

**Nota:** Salaris percebuts en 2024 sense considerar el temps treballat.

**Font:** Elaboració pròpia a partir de dades de l'Agència Tributaria.

La lectura conjunta de les tres taules permet distingir dues dimensions complementàries de la desigualtat.

D'una banda, les dades ajustades pel temps treballat mostren que la bretxa salarial agregada s'explica sobretot per la diferent distribució d'homes i dones al llarg de l'escala salarial i, en particular, per la menor presència femenina en els trams superiors. De l'altra, la informació provincial sobre salaris percebuts indica que aquesta desigualtat es veu reforçada quan s'incorpora la diferent intensitat de participació de les dones i els homes en el mercat de treball.

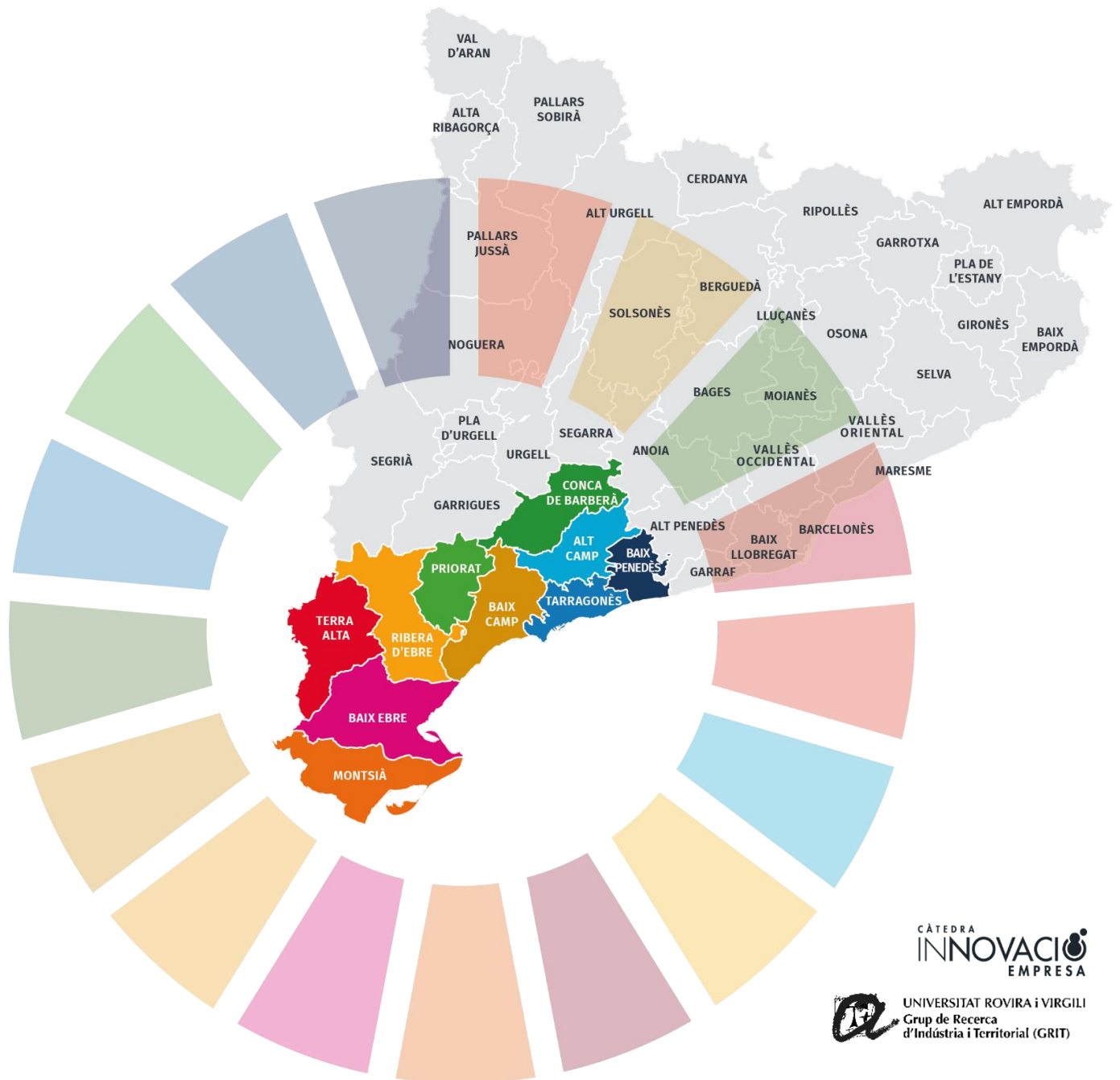
*A Tarragona, la bretxa salarial s'explica per la concentració d'homes a la indústria i de dones en serveis i turisme.*

A Tarragona, més que una simple diferència de salaris per hora o per lloc de treball, la bretxa observada sembla reflectir una distribució desigual d'homes i dones entre sectors d'activitat, categories professionals i intensitats de treball anual, de manera que la distància final en ingressos percebuts incorpora també l'efecte de la segregació laboral. En altres paraules, la bretxa està vinculada al pes d'activitats industrials relativament més masculinitzades i més ben remunerades, en contrast amb més presència femenina en branques de serveis i turisme amb salaris més baixos i trajectòries laborals menys contínues al llarg de l'any.

Informe de conjuntura econòmica

# Camp de Tarragona i Terres de l'Ebre

Primer trimestre de 2026



CÀTEDRA  
**INNOVACIÓ**  
EMPRESA

 UNIVERSITAT ROVIRA I VIRGILI  
Grup de Recerca  
d'Indústria i Territorial (GRIT)