

Informe de conjuntura econòmica

# Camp de Tarragona i Terres de l'Ebre

Primer trimestre de 2024



# INFORME DE CONJUNTURA ECONÒMICA DEL CAMP DE TARRAGONA I DE LES TERRES DE L'EBRE

Primer trimestre de 2024

|   |           |
|---|-----------|
| <b>Resum executiu.....</b>  | <b>3</b>  |
| <b>Presentació.....</b>   | <b>5</b>  |
| <b>1. L'escenari internacional .....</b>                                  | <b>7</b>  |
| <b>2. L'evolució de l'economia espanyola.....</b>                         | <b>9</b>  |
| <b>3. La dinàmica de l'economia catalana .....</b>                        | <b>10</b> |
| 3.1. Les perspectives de futur .....                                      | 10        |
| 3.2. El creixement des de la perspectiva de l'oferta.....                 | 15        |
| 3.3. El creixement des de la perspectiva de la demanda .....              | 16        |
| <b>4. L'economia del Camp de Tarragona i de les Terres de l'Ebre ....</b> | <b>18</b> |
| <b>Monogràfic: .....</b>  | <b>27</b> |
| <b>La intensitat tecnològica de les exportacions de Tarragona .</b>       | <b>27</b> |



## Resum executiu

Les dades subministrades pels organismes oficials ens permeten presentar un escenari en què destaca la moderació del ritme de creixement de la producció, però també ens permeten ser més optimistes. Els principals aspectes que cal destacar pel que fa al primer trimestre de 2024 i la dinàmica que es registrarà en els pròxims mesos es poden sintetitzar en els punts següents:

**La moderació de la inflació i del creixement preparen el terreny per a un aterratge suau.** Les perspectives sobre l'entorn econòmic i financer mundials són relativament positives per als trimestres que venen i les previsions de creixement mundial per al 2024 s'han revisat lleugerament a l'alça. Les projeccions dels organismes internacionals situen el creixement mundial en un 2,9% el 2024 i pronostiquen una contenció de les tensions inflacionistes acompanyada d'una revisió de la política monetària. Es preveu que les economies emergents assoleixin taxes anuals de creixement al voltant del 4% durant els anys vinents, mentre les economies més desenvolupades creixeran entorn de l'1,5%. Europa serà la zona més afectada per l'escenari geopolític dels pròxims anys. Encara que la UE va créixer un 0,7% el 2023, s'espera una suau recuperació durant el 2024 fins a situar aquesta xifra a prop de l'1,5%. Sembla que l'economia alemanya sortirà de la recessió registrada el 2023, però continuarà tenint molts problemes derivats dels entrebancs en els aprovisionaments energètics i el comerç exterior.

**Major dinamisme a Espanya i Portugal que al conjunt de la Unió Europea.**

Entre les grans economies europees, Portugal i Espanya continuen destacant pel seu dinamisme econòmic. Aquest diferencial positiu de les dues economies ibèriques es traduirà en una convergència moderada de la renda per càpita amb les economies veïnes. No obstant això, la renda per habitant espanyola continua sent un 14% inferior a la mitjana comunitària. La persistència d'aquesta bretxa en el nivell de renda s'explica pel major ritme registrat per moltes de les economies que pertanyien a l'URSS i, també, per les limitacions de les institucions espanyoles per escometre les reformes estructurals pendents.

---

*Portugal i Espanya continuen destacant pel seu dinamisme econòmic.*

**L'economia catalana canvia els motors de creixement.** Es preveu que l'economia catalana registri una desacceleració durant el 2024, s'estima una taxa interanual del PIB de l'1,8% (el 2023 es va tancar amb una taxa del 2,6%), bastant per sobre de la taxa de la zona euro (on s'estima un creixement de l'1,1%) i en una línia similar a la de l'economia espanyola. Des de la perspectiva de la demanda, el consum privat i la inversió

productiva actuaran com els dos catalitzadors de l'economia catalana. Per sectors, s'espera que les taxes negatives registrades per l'agricultura quedin enrere, que la indústria i la construcció moderin el ritme registrat el 2023, i que els serveis continuïn sent el principal motor del conjunt de l'economia del país.

*El consum privat i la inversió productiva actuaran com els principals motors de l'economia catalana.*

**Bon comportament del mercat de treball al Camp de Tarragona i a les Terres de l'Ebre.** El bon comportament de les afiliacions a la Seguretat Social al Camp de Tarragona i a les Terres de l'Ebre s'ha traduït en una reducció significativa de les taxes d'atur durant el període posterior a la crisi pandèmica. Mentre que el mes de gener de 2022 la taxa d'atur de les dues demarcacions se situava per sobre del 12% (12,85% al Camp de Tarragona i 12,48% a les Terres de l'Ebre), el mes de gener de 2024 les taxes d'atur s'havien reduït dos punts (10,61% al Camp de Tarragona i 10,79% a les Terres de l'Ebre). En dos anys s'ha reduït l'atur en 5.634 persones a la demarcació de Tarragona.

**Persisteix l'estacionalitat del mercat de treball per causa del gran pes de les activitats turístiques.** El component cíclic de l'ocupació posa en relleu la forta estacionalitat del mercat de treball local —sobretot a les comarques litorals, on predomina l'activitat turística—, però indica cosa sobre les tendències del mercat. Si comparem l'ocupació dels mesos de febrer de 2023 i 2024, al Camp de Tarragona s'aprecia que el nombre d'assalariats incrementa en més de 5.000 treballadors, mentre que a les Terres de l'Ebre l'increment anual està per sota dels 2.000.

**Preocupen els problemes de les Terres de l'Ebre per generar ocupació.** Entre el febrer de 2022 i 2024, el nombre d'assalariats a Catalunya va créixer un 5,68%, és a dir, es van crear gairebé 200.000 llocs de treball. La majoria de les demarcacions es van situar entorn d'aquesta taxa interanual, tret de les terres de Ponent, l'Ebre i la Vall d'Aran. Després d'uns anys en què la producció agrícola presenta taxes de creixement negatives, cal dissenyar accions estratègiques centrades en la preservació dels espais rurals i fer valer l'atractiu d'aquestes comarques per viure i crear.

## Presentació

L'escenari global que marcarà el 2024 i els pròxims anys està cada cop més carregat d'incerteses. A les guerres de la franja de Gaza i Ucraïna, el risc d'una expansió del conflicte araboisraelià a altres economies del golf Pèrsic i les accions de grups terroristes als vaixells que naveguen pel mar Roig s'hi afegeixen les cites electorals que tindran lloc aviat i que poden ser determinants per a l'orientació política que seguiran les grans economies.

L'economia mundial es desaccelera, especialment l'europea, si bé el repunt de l'activitat econòmica del quart trimestre de 2023 fa preveure que la caiguda no serà tan contundent com es preveia. Les recents correccions de les previsions, que moderen el descens del creixement per a enguany, ens fan ser optimistes, sobretot quan comparem el creixement registrat per l'economia catalana amb el registrat per la zona euro i el conjunt de la Unió Europea. Europa és la zona més afectada pel baix creixement econòmic, especialment les majors economies de la UE (Alemanya, França i Itàlia).

Durant l'any 2023, l'activitat econòmica mundial ha mostrat signes de desacceleració, encara que durant el darrer trimestre el dinamisme de l'economia catalana ha superat les previsions més optimistes. En un període en què encara persisteixen fonts considerables d'inestabilitat geopolítica, la bona evolució macroeconòmica als Estats Units i en algunes economies europees, juntament amb la baixada de les tensions inflacionistes i la correcció a la baixa experimentada pels preus de l'energia, han obligat els grans organismes internacionals a fer revisions a l'alça.

La Comissió Europea preveu que l'economia comunitària registri un creixement del PIB del 0,9% el 2024, si bé també pronostica una suau recuperació, fins a l'1,7%, el 2025. Malgrat els mals resultats registrats durant el 2023 per les grans economies europees, en particular per l'alemanya, s'espera que durant aquest any totes les economies de la UE tornin a assolir taxes de creixement positives. Es preveu que l'activitat econòmica i el comerç vagin experimentant una suau acceleració progressiva al llarg de l'any 2024.

S'estima que la inversió productiva sigui un dels principals motors de la recuperació del 2024, gràcies a la contenció de les tensions inflacionistes, la posada en marxa de molts plans Next Generation ja concedits i la millora de les condicions de finançament. Tot fa preveure que, si els bancs centrals dels Estats Units i la UE decideixen baixar els tipus d'interès de referència, el canvi en l'orientació de la política monetària facilitarà una moderada recuperació de l'activitat i del mercat laboral en el segon semestre de 2024.

---

*Les recents correccions de les previsions moderen el descens del creixement per a 2024.*





## 1. L'escenari internacional

L'economia global es continua recuperant lentament dels cops de la pandèmia, la invasió russa d'Ucraïna, les tensions inflacionistes i els grans increments del cost de la vida. La interrupció dels mercats energètics i alimentaris causada per la guerra i l'enduriment de la política monetària per combatre la inflació han provocat una moderació en els ritmes de creixement de l'economia mundial i, en particular, de les economies desenvolupades. Malgrat això, el comportament d'alguns indicadors macroeconòmics ens permet defugir el pessimisme. Encara que el ritme de creixement de les economies de la Unió Europea s'ha moderat, no s'ha estancat.

Segons les últimes projeccions del Fons Monetari Internacional (FMI), el creixement global tindrà un ritme semblant al de l'any passat i registrarà una recuperació moderada l'any 2025. Tot i les incerteses globals, l'organisme internacional preveu que el ritme de creixement mundial del 2024 sigui idèntic al 3,1% registrat el 2023.

Un dels aspectes que més influirà a l'hora de mantenir uns ritmes força semblants als de l'any passat serà la desacceleració de la inflació general. El 2022, la inflació va ser del 9,2%, cosa que va provocar una pèrdua de poder adquisitiu que feia dècades que no es vivia. L'any 2023 va tancar amb una inflació al voltant del 5,9% i s'estima que se situï en el 4,8% el 2024. En conseqüència, es preveu que la inflació subjacent, exclosos els preus dels aliments i l'energia, disminueixi fins al 4,5% el 2024, tot i que més gradualment que la inflació general.

En termes de creixement, tal com s'ha apuntat, els desequilibris entre països s'accentuaran. D'una banda, es preveu que les economies emergents registrin una taxa anual entorn del 4,1% durant els anys vinents. I de l'altra, el pronòstic és que les economies de l'OCDE (és a dir, dels països més avançats) registrin creixements moderats entorn de l'1,5%. En aquest escenari de moderació, els organismes internacionals són optimistes pel que fa a les economies europees. Encara que el 2023 el creixement de la producció a la UE es va situar entorn del 0,7%, durant el 2024 s'estima una suau recuperació fins a l'1,5% —aquests dies alguns fòrums pronostiquen que el PIB espanyol podria créixer fins al 2% el 2024—. Una notícia positiva és que l'economia alemanya evitarà la recessió registrada el 2023 i registrarà ritmes de creixement de la producció propers al punt interanual. Tot i això, l'alentiment de les principals economies europees (en particular, d'Alemanya i Itàlia) continuarà sent preocupant.

---

*En termes de creixement els desequilibris entre països s'accentuaran.*

Entre les grans economies europees, Portugal i Espanya continuen destacant pel seu dinamisme, si bé es preveu que el 2024 el seu ritme de creixement es moderi considerablement i se situï lleugerament per sota del 2%. Segons l'FMI, durant el període 2024-2028, Espanya i Portugal creixeran per sobre de les grans economies europees (Alemanya, França i Itàlia). Aquest diferencial positiu de les dues economies ibèriques es traduirà en una convergència moderada de la renda per càpita amb la de les economies veïnes. El bon comportament afectarà encara més Portugal, que escurçarà les diferències respecte de les tres majors economies europees i respecte de la renda espanyola.

També és pertinent observar que es mantenen les diferències de renda respecte al conjunt de la UE, ja que la renda per habitant espanyola continua sent un 14% inferior a la mitjana comunitària. La persistència d'aquesta bretxa en el nivell de renda s'explica pel major ritme registrat per moltes de les economies que pertanyien a l'URSS i, també, per les limitacions de les institucions espanyoles per escometre les reformes estructurals pendents.

*La renda per habitant espanyola continua sent un 14% inferior a la mitjana comunitària.*

### Taula 1. Previsions de l'economia mundial

| Variació anual del PIB (%)                | 2023  | 2024  | 2025  | 2028  | 2024/2028 |
|---|-------|-------|-------|-------|-----------|
| <b>Món</b>                                | 3,1   | 3,1   | 3,2   | 3,1   | ▶         |
| Economies emergents                       | 4,1   | 4,1   | 4,1   | 3,9   | ▲         |
| Economies avançades                       | 1,6   | 1,5   | 1,8   | 1,7   | ▼         |
| Unió Europea                              | 0,7   | 1,5   | 2,1   | 1,7   | ▼         |
| Alemanya                                  | -0,3  | 0,5   | 1,6   | 0,9   | ▼         |
| França                                    | 0,8   | 1,0   | 1,7   | 1,4   | ▼         |
| Itàlia                                    | 0,7   | 0,7   | 1,1   | 0,9   | ▼         |
| Portugal                                  | 2,3   | 1,5   | 2,1   | 1,6   | ▶         |
| Espanya                                   | 2,4   | 1,9   | 2,1   | 1,9   | ▶         |
| PIB per habitant (preus corrents, dòlars) | 2023  | 2024  | 2025  | 2028  | 2024/2028 |
| Unió Europea                              | 114,6 | 113,0 | 113,8 | 114,5 | ▶         |
| Alemanya                                  | 134,3 | 130,3 | 131,3 | 130,8 | ▲         |
| França                                    | 118,0 | 116,2 | 115,9 | 115,5 | ▲         |
| Itàlia                                    | 108,6 | 107,2 | 106,7 | 106,5 | ▶         |
| Portugal                                  | 89,5  | 89,7  | 91,0  | 92,5  | ▼         |

**Font:** Elaboració pròpia a partir de dades de l'FMI.

**Nota:** Les dades del PIB són variacions anuals (%) i les del PIB per habitant relatiu indica el PIB per càpita espanyol respecte a cada país de referència (preus corrents en dòlars).

## 2. L'evolució de l'economia espanyola

El quart trimestre de 2023, el PIB de l'economia espanyola s'ha accelerat un 0,6% i ha superat fins i tot les estimacions dels més optimistes. Segons l'INE, el PIB espanyol va registrar una taxa interanual del 2,5% durant el 2023, de manera que va superar totes les previsions dels organismes nacionals i internacionals.

El PIB espanyol va créixer un 6,4% el 2021 i un 5,8% el 2022. Durant el 2023, aquest impuls s'ha suavitzat i ha baixat al 2,5%. Aquests tres anys de creixement han tingut lloc després del descens històric del PIB de l'11,2% provocat per la pandèmia de la COVID-19. Malgrat la moderació en el ritme de creixement del PIB, els resultats obtinguts són molt positius si es té en compte que la taxa del 2,5% registrada quintuplica el 0,5% assolit pel conjunt dels països de la zona euro.

Els motors del creixement han estat dos: el consum privat, derivat de la recuperació del poder adquisitiu de les llars, i el bon comportament del mercat laboral, amb una creació de 780.000 llocs de treball el 2023.

*El 2023 la taxa del 2,5% de creixement del PIB de l'economia espanyola quintuplica la registrada pel conjunt de la zona euro.*

**Taula 2. Variacions anuals de les projeccions macroeconòmiques de l'economia espanyola (%)**

|                                       | 2023 | 2024 | 2025 | 2026 | 2023/2024 |
|---------------------------------------|------|------|------|------|-----------|
| PIB                                   | 2,5  | 1,9  | 1,9  | 1,7  | ▶         |
| Consum privat                         | 1,8  | 2,3  | 1,9  | 1,7  | ▼         |
| Consum públic                         | 3,8  | 1,2  | 1,7  | 1,5  | ▼         |
| Formació bruta de capital fix         | 0,6  | 0,4  | 2,7  | 1,9  | ▶         |
| Exportació de béns i serveis          | 2,4  | 1,7  | 3,0  | 2,9  | ▲         |
| Importació de béns i serveis          | 0,3  | 2,1  | 3,4  | 3,0  | ▶         |
| Deflactor del PIB                     | 5,9  | 2,9  | 2,2  | 1,9  | ▲         |
| Ocupació (hores)                      | 1,9  | 1,8  | 1,1  | 0,9  | ▶         |
| Taxa d'atur (% de la població activa) | 12,1 | 11,6 | 11,5 | 11,3 | ▶         |

**Font:** Elaboració pròpia a partir de dades del Banc d'Espanya. Projeccions de març del 2024.

El Banc d'Espanya estima que el creixement del PIB del nostre país passarà del 2,5% registrat l'any 2023 a situar-se entorn de l'1,9% el 2024, xifra al voltant de la qual es mantindrà el 2025 abans de desaccelerar-se de nou el 2026 fins a l'1,7 % (vegeu la taula 1). Per la seva banda, la taxa d'atur, que el 2023 es va situar en el 12,1%, seguirà un lleu camí descendent els anys vinents, si bé encara romandrà lleugerament per sobre de l'11% el 2026. Pel que fa als preus, la inflació general disminuirà al llarg de l'horitzó de projecció i passarà d'una taxa mitjana del 3,4% el

2023 al 2,7 %, l'1,9 % i l'1,7 % el 2024, el 2025 i el 2026, respectivament. També la inflació subjacent es desaccelerarà gradualment durant el trienni següent, des d'una taxa mitjana del 4,1% el 2023 fins al 2,2% el 2024, l'1,9% el 2025 i l'1,8% el 2026.

Pel que fa als preus, la inflació general disminuirà al llarg de l'horitzó de projecció i passarà d'una taxa mitjana del 3,4% el 2023 al 2,7 %, l'1,9 % i l'1,7 % el 2024, el 2025 i el 2026, respectivament. També la inflació subjacent es desaccelerarà gradualment durant el trienni següent, des d'una taxa mitjana del 4,1% el 2023 fins al 2,2% el 2024, l'1,9% el 2025 i l'1,8% el 2026.

Mentre que el 2023 la demanda exterior neta i el consum públic van tenir una contribució notable al creixement del PIB, en els anys que venen el consum privat i la inversió seran els principals motors de l'activitat econòmica espanyola (vegeu el gràfic 2). L'avenç del consum de les llars —que fins a finals del 2023 no va recuperar els nivells previs a la pandèmia— es veurà afavorit els pròxims trimestres per l'augment de la població, un increment de les rendes reals per la moderació de les taxes d'inflació i el dinamisme del mercat de treball, que afavorirà la participació de les dones en l'activitat econòmica. La creació d'ocupació manté un dinamisme elevat per l'impuls provinent dels treballadors de nacionalitat estrangera.

*Les expectatives d'inflació a curt termini han disminuït mentre que les expectatives a llarg termini es mantenen a l'alça.*

## 3. La dinàmica de l'economia catalana

### 3.1. Les perspectives de futur

Les previsions que ens ofereixen el Departament d'Economia i Hisenda de la Generalitat de Catalunya i la Cambra de Comerç de Barcelona fan preveure un escenari dominat per la moderació de la inflació, un canvi de rumb de la política monetària per part del Banc Central Europeu (BCE) cap a la segona meitat de l'exercici, un major protagonisme de la demanda interna i de les inversions, i un major dinamisme del sector exterior, tant de les exportacions com de les importacions.

En un període ple d'incerteses, les perspectives de creixement per al 2024 són moderades i no tan pessimistes com les previsions de fa uns mesos. La recuperació de l'activitat econòmica durant el darrer trimestre de 2023 ens permet ser moderadament optimistes.

*L'economia catalana s'alentirà el 2024, però es preveu que l'activitat s'impulsi pel canvi de rumb de la política monetària.*

En aquest context, el 2023 l'economia va créixer al voltant d'un 2,6% (una xifra gens negligible entre les grans regions industrials europees) i es preveu que el creixement anual de 2024 se situï al voltant de l'1,8%. Malgrat que l'economia catalana mostra una desacceleració durant el 2024, s'espera que registri un diferencial positiu respecte de la zona euro (previsió de creixement de l'1,1%), en una línia similar a la de l'economia espanyola (previsió de l'1,8%).

La taula 3 presenta les variacions estimades per al conjunt de 2023 i les previsions per al 2024. S'hi pot observar una caiguda en el ritme de creixement respecte de l'any anterior, tot i que en les darreres revisions de les previsions per a l'economia catalana sempre s'ha tendit a moderar aquest alentiment. No obstant això, segons les previsions, el creixement del PIB anual se situarà al voltant de l'1,8%, força per sobre del de moltes de les economies veïnes. El consum privat es mantindrà estable gràcies a l'evolució favorable de l'ocupació, la contenció de la inflació i la baixada moderada dels tipus d'interès. Mentrestant, es preveu una contenció del consum públic.

Pel que fa a la inversió empresarial, es reactivarà de la mà de la baixada dels tipus d'interès previstos per a la segona meitat de l'any i l'execució de molts dels fons Next Generation adjudicats pel Govern espanyol i la Generalitat de Catalunya. Encara que la formació bruta de capital va recuperar els nivells d'abans de la pandèmia el primer trimestre de 2022, durant el darrer any i mig s'ha estancat per l'enduriment de les condicions de finançament i les previsions negatives de l'escenari geopolític. En canvi, es preveu que la inversió productiva es recuperi força, sobretot durant el segon semestre de 2024.

No obstant, segons la Cambra de Comerç de Barcelona la inversió productiva per ocupat realitzada per les empreses catalanes (400€ a preus constants) s'ha situat molt per sota de la majoria de països de la zona euro durant el període 2000-2019, només superant a Itàlia, Grècia, Portugal i el conjunt de l'economia espanyola. La inversió per treballador realitzada per les empreses catalanes s'ha situat molt per sota d'alguns països europeus com Alemanya (877 €), els Països Baixos (698 €) i Bèlgica (607 €). Aquest alentiment de la inversió productiva és força preocupant, perquè representa un gran obstacle per l'avenç de la productivitat per treballador, el progrés econòmic i la millora de les condicions de vida.

Pel que fa al mercat de treball, després de la recuperació intensa dels tres darrers exercicis, per a 2024 es preveu una moderació del ritme de creació d'ocupació. S'estima que el ritme de creixement del nombre

*Es preveu que la inversió productiva es recuperi força, sobretot durant el segon semestre de 2024.*

*La inversió productiva per ocupat a Catalunya s'ha situat molt per sota de la majoria de països de la zona euro durant el període 2000-2019.*

d'ocupats a temps complet passi del 2,1% registrat el 2023 a l'1,6%. Malgrat la caiguda en el ritme de creació de llocs de treball, la taxa d'atur passaria del 9,3% el 2023 al 8,5% previst per a 2024.

La moderació de la inflació subjacent podria significar l'inici d'un canvi de rumb de la política monetària per part del BCE abans del previst. Això provocaria, a partir de la segona meitat del 2024, un nou cicle alcista de l'activitat impulsat per la inversió, el consum privat i una millora gradual del context internacional. Des de la perspectiva de la demanda, tot fa preveure que el consum privat i la inversió productiva actuaran com els dos principals motors de l'economia catalana i permetran créixer i generar ocupació al llarg del 2024 malgrat les dificultats de l'escenari internacional.

**Taula 3. Variacions anuals de les previsions macroeconòmiques de l'economia catalana (%)**

| Previsions macroeconòmiques | 2023 | 2024 | 2023/2024 |
|-----------------------------|------|------|-----------|
| PIB                         | 2,4  | 1,8  | ▼         |
| Consum Privat               | 1,8  | 1,6  | ▶         |
| Consum Públic               | 2,3  | 0,8  | ▼         |
| Formació Bruta de Capital   | 0,7  | 2,0  | ▲         |
| Exportacions                | 4,8  | 3,0  | ▶         |
| Importacions                | 3,2  | 2,8  | ▶         |
| VAB agricultura             | -5,1 | 0,1  | ▲         |
| VAB indústria               | 1,3  | 0,9  | ▶         |
| VAB construcció             | 2,3  | 1,5  | ▶         |
| VAB serveis                 | 3,0  | 2,2  | ▶         |
| Índex de Preus de Consum    | 3,3  | 3,1  | ▲         |
| Ocupats                     | 2,1  | 1,6  | ▲         |
| Taxa d'atur                 | 9,0  | 8,5  | ▲         |

**Font:** Elaboració pròpia a partir de dades de la Cambra de Comerç de Barcelona.

**Nota:** Les taxes d'atur són mitjanes anuals.

Pel que fa a les previsions des de la perspectiva de l'oferta, s'espera que les taxes negatives registrades per l'agricultura quedin eliminades (principalment, per l'augment dels preus en origen), que el ritme registrat per la indústria i la construcció el 2023 es moderi lleugerament i, com està passant en els darrers exercicis, que els serveis continuïn sent el principal motor del conjunt de l'economia del país.

L'activitat de l'economia catalana ha registrat un dinamisme progressiu durant els darrers mesos de 2023, en línia amb la recuperació registrada pel conjunt de l'economia espanyola. La moderació més intensa del que estava previst de la inflació general, la recuperació del turisme i el dinamisme del mercat de treball s'han traduït en un reviscolament de l'activitat durant el darrer trimestre. Per altra banda, el canvi de rumb de la política monetària, amb un estancament dels tipus de canvi i unes previsions a la baixa, fan preveure que l'activitat econòmica vagi de menys a més durant el 2024.

*L'activitat de l'economia catalana ha registrat un dinamisme progressiu durant els darrers mesos de 2023.*

Segons l'Institut d'Estadística de Catalunya (Idescat), l'economia catalana va créixer un 2,6% el 2023, una dècima per sobre de la dada registrada al conjunt d'Espanya, i el PIB català es va situar en els 292.474 milions d'euros. Aquesta taxa de creixement de l'economia catalana supera amb escreix la registrada per la Unió Europea, que va ser del 0,4%.

La demanda interna va augmentar un 1,4%, una xifra per sota del 2,5% de l'any anterior, pel consum de les llars (1,9%) i de les administracions públiques (2,3%), mentre que la formació bruta de capital va caure un 0,7%, segons l'Idescat. Pel que fa al comerç exterior, les exportacions totals van incrementar un 7,1% (per sota de l'any anterior, quan van créixer un 13,9%) i les importacions van augmentar un 2,9%.

**Taula 4. L'evolució del PIB a Espanya i Catalunya**

|      |    | Taxes de variació interanuals (%) |         | Taxes de variació intertrimestrals (%) |         |
|------|----|-----------------------------------|---------|--|---------|
|      |    | Catalunya                         | Espanya | Catalunya                              | Espanya |
| 2021 | T1 | -3,8                              | -3,6    | -0,3                                   | 0,4     |
|      | T2 | 19,6                              | 19,4    | 4,1                                    | 2,1     |
|      | T3 | 5,9                               | 5,1     | 1,5                                    | 2,3     |
|      | T4 | 7,9                               | 6,9     | 2,4                                    | 1,9     |
| 2022 | T1 | 9,2                               | 6,8     | 0,8                                    | 0,3     |
|      | T2 | 7,5                               | 7,2     | 2,6                                    | 2,5     |
|      | T3 | 6,6                               | 5,3     | 0,6                                    | 0,5     |
|      | T4 | 3,9                               | 3,8     | -0,1                                   | 0,5     |
| 2023 | T1 | 4,1                               | 4,0     | 1,0                                    | 0,5     |
|      | T2 | 1,9                               | 2,0     | 0,3                                    | 0,5     |
|      | T3 | 1,7                               | 1,9     | 0,5                                    | 0,4     |
|      | T4 | 2,8                               | 2,0     | 0,9                                    | 0,6     |

Font: Elaboració pròpia a partir de dades de l'INE i l'Idescat.

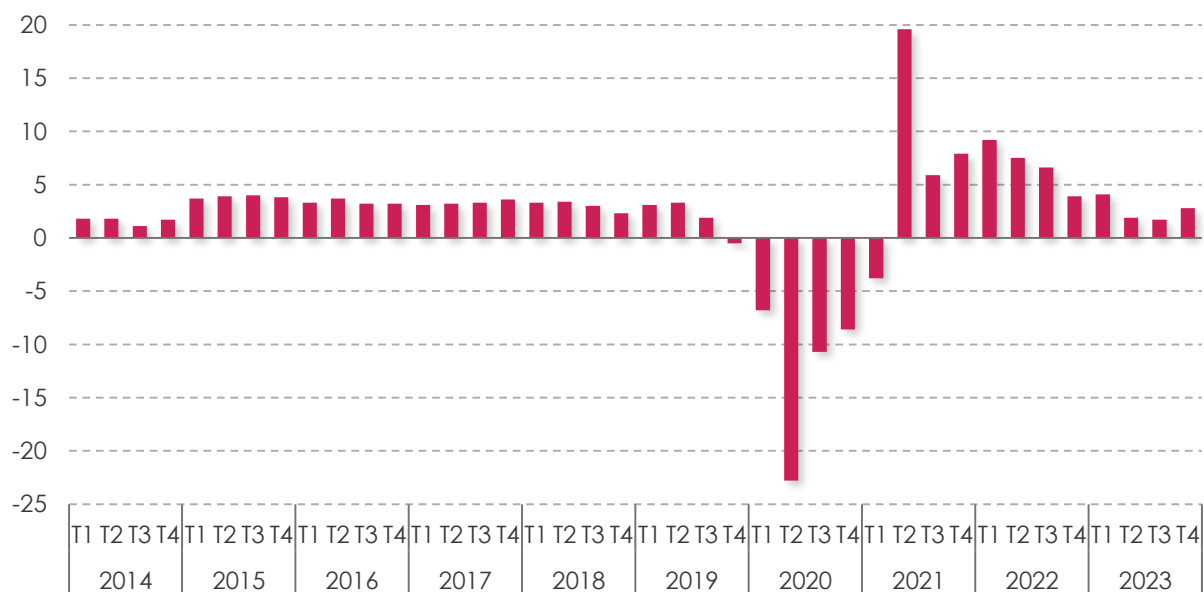
Nota: El PIB està corregit d'estacionalitat.

A la taula 4 es pot observar l'evolució trimestral de l'economia catalana. Per facilitar una visió comparativa, s'hi incorporen les taxes de l'economia espanyola a fi de veure, en termes relatius, la dinàmica registrada durant els quatre trimestres de 2023.

En termes de taxes interanuals, s'observa com el fort ritme registrat des de mitjan 2021 s'esmoreeix a partir del segon trimestre de l'any passat. El 2023, les economies espanyola i catalana disminueixen considerablement durant els dos trimestres centrals de l'any. No obstant això —i malgrat les tensions bèl·liques—, la contenció de la inflació subjacent, l'estabilització de la política monetària i la recuperació del turisme estranger han permès una recuperació de l'activitat econòmica. El quart trimestre presenta un balanç molt positiu si tenim en compte les expectatives negatives generades durant els darrers mesos de l'any. Durant els quatre trimestres de 2023, el ritme de creixement del PIB català supera al registrat pel conjunt de l'economia espanyola. L'economia catalana tanca el 2023 amb una variació interanual del PIB del 2,8%, força per damunt de l'economia espanyola que assoleix el 2,0%.

Pel que fa a les taxes intertrimestrals, cal destacar el bon comportament relatiu de l'economia catalana respecte al conjunt de l'Estat espanyol. No obstant això, les perspectives per al 2024 no deixen de ser moderades per les condicions adverses en les relacions internacionals i el comerç global.

**Gràfic 1. Taxa de variació interanual del PIB català (%)**



Font: Elaboració pròpia a partir de dades de l'Idescat.



El gràfic 1 reproduïx la dinàmica registrada per l'economia catalana des de la crisi mundial que va tenir lloc l'any 2008. En concret, se centra en la llarga fase de recuperació que té lloc entre 2019 i la pandèmia, la paràlisi viscuda l'any 2020, l'efecte rebot que vam viure l'any 2021 i la recuperació dels nivells previs a la COVID-19 assolits a finals del 2022. Si ens centrem en l'any 2023, s'aprecia un impacte negatiu per les condicions adverses en l'àmbit del comerç i la geopolítica, si bé la recuperació registrada durant el darrer trimestre ens permet ser moderadament optimistes.

### 3.2. El creixement des de la perspectiva de l'oferta

Des de la perspectiva de l'oferta, l'economia catalana va presentar un molt bon resultat el primer trimestre de 2023 (una taxa interanual del 4,1%), una desacceleració durant el segon i el tercer trimestre (taxes de l'1,9% i de l'1,7%, respectivament) i una clara recuperació durant el darrer trimestre, fins a assolir la taxa del 2,8%.

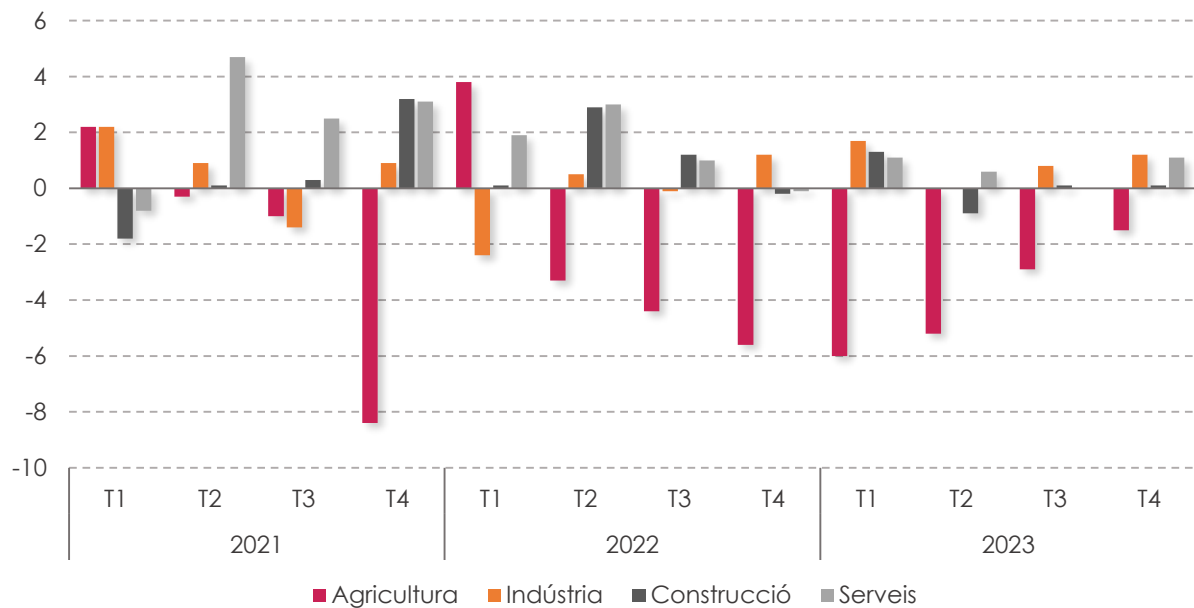
**Taula 5. Taxa de variació intertrimestral del PIB sectorial (%)**

| Any  | Trimestre | VAB  | Agricultura | Indústria | Construcció | Serveis |
|------|-----------|------|-------------|-----------|-------------|---------|
| 2021 | T1        | -0,2 | 2,2         | 2,2       | -1,8        | -0,8    |
|      | T2        | 3,6  | -0,3        | 0,9       | 0,1         | 4,7     |
|      | T3        | 1,5  | -1,0        | -1,4      | 0,3         | 2,5     |
|      | T4        | 2,6  | -8,4        | 0,9       | 3,2         | 3,1     |
| 2022 | T1        | 1,0  | 3,8         | -2,4      | 0,1         | 1,9     |
|      | T2        | 2,4  | -3,3        | 0,5       | 2,9         | 3,0     |
|      | T3        | 0,7  | -4,4        | -0,1      | 1,2         | 1,0     |
|      | T4        | 0,1  | -5,6        | 1,2       | -0,2        | -0,1    |
| 2023 | T1        | 1,2  | -6,0        | 1,7       | 1,3         | 1,1     |
|      | T2        | 0,4  | -5,2        | 0,0       | -0,9        | 0,6     |
|      | T3        | 0,2  | -2,9        | 0,8       | 0,1         | 0,0     |
|      | T4        | 1,1  | -1,5        | 1,2       | 0,1         | 1,1     |

Font: Elaboració pròpia a partir de les dades de comptabilitat trimestral de l'Idescat.

En termes sectorials, l'agricultura continua registrant taxes negatives des de finals de l'any 2021, la indústria catalana comença a mostrar signes de recuperació, la construcció s'estanca i el sector dels serveis s'erigeix com el principal motor de l'economia catalana, principalment a conseqüència de la recuperació del consum de les llars, el creixement dels serveis intensius en coneixement (assessories, logística, programació informàtica, etc.) i la recuperació del turisme estranger.

## Gràfic 2. Taxa de variació intertrimestral del PIB sectorial (%)



Font: Elaboració pròpia a partir de les dades d'Idescat.

Si observem les taxes de variació del quart trimestre de 2023 presentades per l'Idescat, destaca el creixement de la indústria (3,5%), sustentada per la reactivació de la fabricació d'automòbils i de la indústria química i el bon ritme dels serveis (3,1%). Per contra, la construcció modera la seva evolució a l'alça fins a l'1,8% (el 2022 va créixer un 5,4%) i el sector agrari disminueix un 17,6% en termes intertrimestrals.

*Destaca el creixement de la indústria de l'automoció i la química, així com el bon ritme dels serveis.*

### 3.3. El creixement des de la perspectiva de la demanda

Des de la perspectiva de la demanda, la caiguda del creixement econòmic durant els tres primers trimestres de 2023 s'explica per la caiguda preocupant de la demanda interna (en particular, de la inversió productiva) i la contracció del comerç exterior (sobretot de les exportacions catalanes) fruit de les tensions globals. La recuperació de l'activitat econòmica a Catalunya durant el quart trimestre de 2023 és fruit de la recuperació de la demanda interna i, en particular, del consum privat.

La despesa privada (a conseqüència de la recuperació gradual del poder adquisitiu i la creació d'ocupació) i la inversió pública es preveu que siguin els principals factors que contribuiran a impulsar l'activitat de l'economia catalana durant el 2024.

*La recuperació de l'activitat econòmica a Catalunya durant el quart trimestre de 2023 és fruit de la recuperació de la demanda interna.*

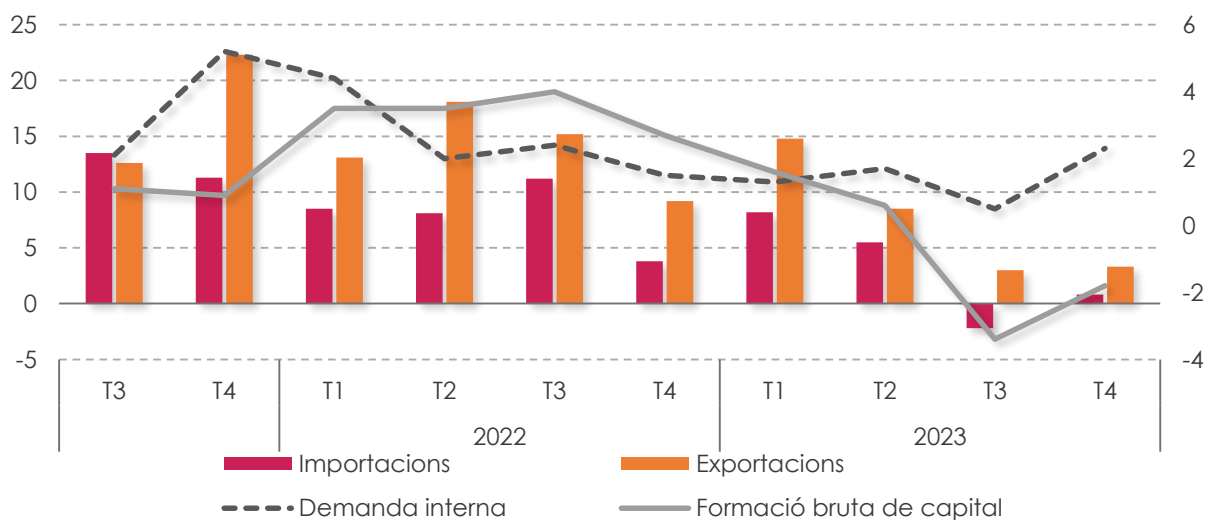
**Taula 6. Taxa de variació interanual de la demanda del PIB (%)**

| Any  | Trimestre | VAB  | Demanda interna | Formació bruta de capital | Exportacions | Imports |
|------|-----------|------|-----------------|---------------------------|--------------|---------|
| 2021 | T1        | -0,2 | -0,2            | -0,8                      | -7,2         | -5,6    |
|      | T2        | 3,6  | 17,0            | 15,6                      | 38,0         | 37,7    |
|      | T3        | 1,5  | 2,1             | 1,1                       | 12,6         | 13,5    |
|      | T4        | 2,6  | 5,2             | 0,9                       | 22,3         | 11,3    |
| 2022 | T1        | 1,0  | 4,4             | 3,5                       | 13,1         | 8,5     |
|      | T2        | 2,4  | 2,0             | 3,5                       | 18,1         | 8,1     |
|      | T3        | 0,7  | 2,4             | 4,0                       | 15,2         | 11,2    |
|      | T4        | 0,1  | 1,5             | 2,7                       | 9,2          | 3,8     |
| 2023 | T1        | 1,2  | 1,3             | 1,6                       | 14,8         | 8,2     |
|      | T2        | 0,4  | 1,7             | 0,6                       | 8,5          | 5,5     |
|      | T3        | 0,2  | 0,5             | -3,4                      | 3,0          | -2,2    |
|      | T4        | 1,1  | 2,3             | -1,8                      | 3,3          | 0,8     |

Font: Elaboració pròpia a partir de les dades de comptabilitat trimestral d'Idescat.

Pel que fa a la demanda externa, s'observa una moderació del comerç internacional durant els tres primers trimestres de 2023, mentre que el darrer trimestre mostra signes de recuperació. Els últims mesos de l'any passat, les exportacions i les importacions registren una recuperació moderada. Aquest major dinamisme dels intercanvis internacionals fa preveure que el sector exterior serà un dels principals motors de l'activitat econòmica de Catalunya. En l'impuls de les exportacions durant els darrers mesos de 2023 hi tenen un paper important les vendes a l'exterior de vehicles de motor i de la indústria química.

**Gràfic 3. Taxa de variació interanual de la demanda del PIB (%)**



Font: Elaboració pròpia a partir de les dades de comptabilitat trimestral d'Idescat.

Nota: A l'eix esquerre, importacions i exportacions (%) i a l'eix dret, demanda interna i formació bruta de capital (%).

Les empreses catalanes continuen sent prudents pel que fa a les perspectives d'inversió, malgrat les majors facilitats per al finançament de les inversions a llarg termini. Tanmateix, la reducció dels preus de l'energia i del cost de la vida fa preveure una recuperació de les expectatives empresarials i de la formació bruta de capital. Un factor addicional que hauria d'impulsar l'activitat els trimestres vinents és la inversió pública, arran de la revitalització de la licitació d'obra civil i l'execució dels projectes licitats dels fons Next Generation EU.

*Les empreses catalanes continuen sent prudents pel que fa a les perspectives d'inversió.*

## 4. L'economia del Camp de Tarragona i de les Terres de l'Ebre

Tot i les incerteses que ens ofereix el panorama econòmic internacional, el sud de Catalunya mostra un dinamisme remarcable. Els conflictes d'Ucraïna i Palestina, les tensions a l'Orient Mitjà, la crisi de l'economia xinesa i la paràlisi del motor alemany estan creant un escenari en el qual, forçosament, les exportacions i les importacions troben més dificultats per continuar sent la principal palanca de l'economia territorial. Malgrat aquest escenari, les comarques del Camp de Tarragona i de les Terres de l'Ebre presenten un balanç força favorable. En línia amb els informes de conjuntura anteriors, copsarem el ritme de les dues àrees a través de dos fons conjunturals. D'una banda, presentem les dades provincials de l'EPA relatives al quart trimestre de 2023 (entre els mesos d'octubre i desembre); i de l'altra, desglossarem els dos àmbits territorials a través de les afiliacions a la Seguretat Social, que ens ofereixen informació detallada de cada mes de l'any.

Durant els quatre trimestres de 2023, el nombre d'actius (persones que participen en el mercat de treball respecte de les que estan en condicions de fer-ho) ha crescut un 5,0%, unes dècimes per sobre de l'economia catalana (4,5%) i força per sobre de l'economia espanyola (2,5%). La taula 7 mostra el nombre d'actius laborals de la demarcació tarragonina s'ha incrementat en 20.000 persones, fet que posa en relleu les millors perspectives que ofereix el mercat de treball local, especialment pel dinamisme de determinades activitats, que contracten molts treballadors i treballadores. En particular, els bons registres assolits pel comerç al detall, l'hoteleria i la restauració justifiquen la millora en les expectatives dels actius que, fins fa poc, es mantenien al marge del mercat laboral.

Ara bé, les dades de l'EPA presenten un balanç molt menys favorable sobre l'evolució del nombre d'ocupats. De manera sorprenent, a finals de 2023 la província té menys persones ocupades que en la mateixa data de 2022. De fet, quan l'INE va fer públiques les dades corresponents al quart trimestre de 2023, tots els agents socials i econòmics es van sorprendre perquè a finals de setembre de 2023 la província de Tarragona comptava amb 385.000 persones ocupades i a finals de desembre aquesta xifra només era de 354.000.

Segons les dades de l'EPA publicades el 26 de gener, durant el darrer trimestre de 2023 el nombre de persones desocupades a la demarcació provincial va créixer un 14,45% respecte del tercer trimestre de l'any passat. L'any es va tancar amb 59.900 persones a l'atur, 19.000 més que el trimestre anterior. Aquest resultat sorprenent no s'explica tant pels mals resultats de la contractació com per l'increment de la població activa al llarg de 2023, que ha passat de 394.800 a 414.700 persones, tal com s'observa a la taula 7. Tot i la pujada sobtada de l'atur entre octubre i desembre, el nombre de persones ocupades s'ha mantingut entorn de les 354.900 persones a finals del 2023, una xifra molt similar a la del tancament de 2022.

**Taula 7. Actius, ocupats i aturats a Espanya, Catalunya i Tarragona**

| Any                               | Trimestre | Espanya | Catalunya | Tarragona |
|-----------------------------------|-----------|---------|-----------|-----------|
| <b>Actius</b>                     |           |         |           |           |
| 2022                              | T4        | 23.487  | 3.906     | 394       |
|                                   | T1        | 23.580  | 3.928     | 401       |
| 2023                              | T2        | 23.819  | 3.990     | 412       |
|                                   | T3        | 24.121  | 4.061     | 426       |
|                                   | T4        | 24.077  | 4.082     | 414       |
| <b>Variació anual 2022/23 (%)</b> |           | 2,51%   | 4,51%     | 5,08%     |
| <b>Ocupats</b>                    |           |         |           |           |
| 2022                              | T4        | 20.463  | 3.519     | 356       |
|                                   | T1        | 20.452  | 3.521     | 353       |
| 2023                              | T2        | 21.056  | 3.654     | 380       |
|                                   | T3        | 21.265  | 3.716     | 385       |
|                                   | T4        | 21.246  | 3.716     | 354       |
| <b>Variació anual 2022/23 (%)</b> |           | 3,83%   | 5,60%     | -0,56%    |
| <b>Taxa atur</b>                  |           |         |           |           |
| 2022                              | T4        | 12,90%  | 9,90%     | 9,80%     |
|                                   | T1        | 13,30%  | 10,40%    | 11,90%    |
| 2023                              | T2        | 11,60%  | 8,40%     | 8,00%     |
|                                   | T3        | 11,80%  | 8,50%     | 9,60%     |
|                                   | T4        | 11,80%  | 9,00%     | 14,40%    |
| <b>Variació anual 2022/23 (%)</b> |           | -8,53%  | -9,09%    | 46,94%    |

Font: Elaboració pròpia a partir de les dades de l'Enquesta de Població Activa de l'INE.

Les xifres de la província de Tarragona contrasten amb les registrades a Catalunya, que va tancar el 2023 amb una xifra rècord de 3,71 milions de persones ocupades. En tot Espanya, el mercat laboral va generar 783.000 llocs de treball durant 2023. Això va permetre tancar el 2023 amb un rècord d'ocupació, gairebé 21,25 milions de persones.

A la demarcació de Tarragona, cal atribuir la caiguda sobtada de les persones ocupades al descens de la contractació en el sector serveis, que va passar dels 278.900 del tercer trimestre als 244.400 de fa un any. Atesos els canvis en els models de contractació que introdueix la Reforma Laboral aprovada fa dos anys, tot fa pensar que, darrere d'aquesta caiguda sobtada del nombre d'ocupats a la província, hi ha un tractament estadístic poc afinat. Sembla que les baixes dels treballadors temporals acollits als nous contractes fixos discontinus expliquen part de la caiguda del nombre de persones ocupades en un mercat de treball que presenta nivells d'estacionalitats molt elevats.

En consultar les dades de la Seguretat Social, el balanç és molt diferent. En aquest aspecte, convé recordar les diferències entre l'EPA i els registres de la Seguretat Social. L'atur registrat, com el seu nom indica, és un registre de les persones que deixen de treballar i passen a constar com a desocupats. Únicament recull les persones aturades que decideixen registrar-s'hi; no inclou els desocupats que decideixen no inscriure-s'hi per la raó que sigui (les persones que no tenen dret a prestació i els joves que acaben els estudis no tenen gaires incentius per apuntar-s'hi). En canvi, l'EPA és una enquesta que recull les respostes dels consultats. Per tant, mentre que la Seguretat Social solament contempla les persones registrades (siguin afiliades o aturades), en el cas de l'EPA una persona sense feina que no s'hagi apuntat al registre de l'atur sí que pot comptar com a aturat. Aquestes diferències expliquen, en part, la caiguda sobtada del nombre d'ocupats de l'EPA a finals de l'any 2023 que encara no apareix a les dades de l'atur registrat. En resum, per estimar les xifres d'ocupació i atur, l'EPA escapa de les constriccions administratives que afecten l'atur registrat i determina l'atur estimat a partir de les respostes subjectives dels entrevistats.

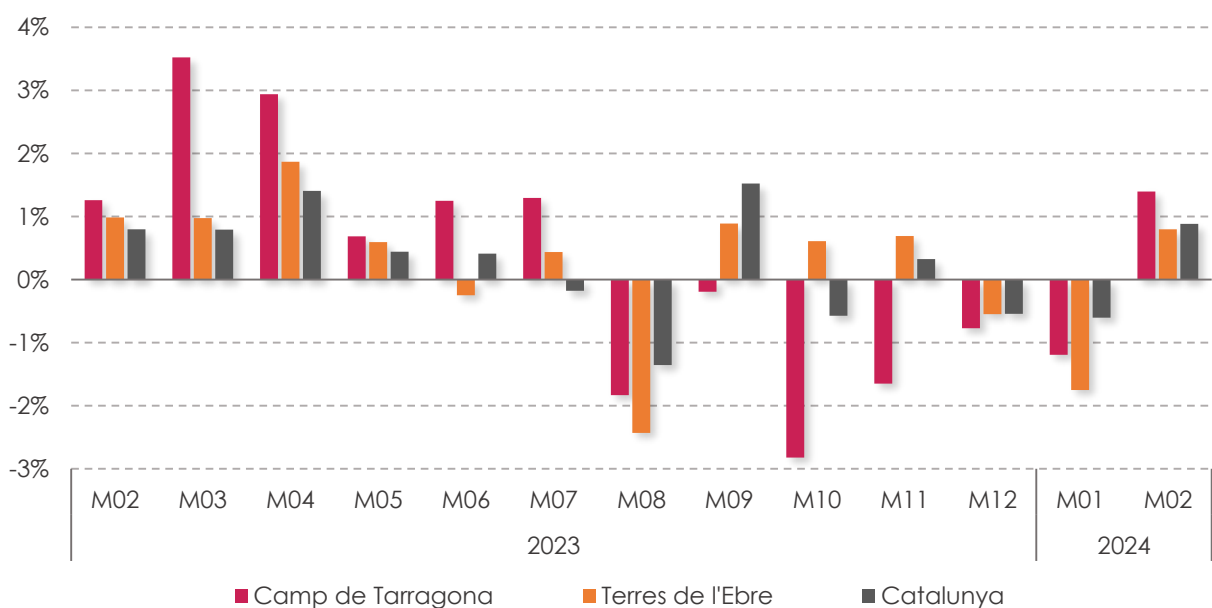
A continuació, es detalla com s'han comportat l'ocupació i l'atur registrat a les Terres de l'Ebre i al Camp de Tarragona durant l'any 2023. Les dades mensuals permeten fer un estudi més ajustat de com es comporta el mercat de treball a les comarques del sud de Catalunya. La taula 8 presenta l'evolució mensual dels assalariats a les dues demarcacions territorials, desagregats per gèneres des del gener de 2023.

S'hi pot observar com el nombre de persones ocupades assoleix el màxim durant el mes de juliol al Camp de Tarragona i les Terres de l'Ebre. Durant els tres mesos de la temporada turística de l'estiu, aquesta xifra es manté entorn del nombre màxim de treballadors i a l'octubre comença a descendir fins arribar al mínim anual el gener de 2024.

Any rere any, la dinàmica de l'ocupació territorial descriu una gran temporalitat marcada pel pes de la restauració i l'hoteleria durant els mesos de l'estiu. El conjunt de Catalunya presenta una dinàmica força diferent pel pes que altres activitats, com la construcció, la indústria o els serveis, tenen en la contractació dels assalariats i assalariades.

El component cíclic de l'ocupació posa en relleu la forta estacionalitat del mercat de treball local, sobretot a les comarques litorals, on predomina l'activitat turística, però ens indica les tendències del mercat. Per copsar aquesta tendència, cal comparar els registres de cada mes durant els darrers anys. En comparar l'ocupació dels mesos de febrer de 2023 i 2024, s'aprecia que al Camp de Tarragona el nombre d'assalariats incrementa en més de 5.000 treballadors (2.000 homes i més de 3.000 dones), mentre que a les Terres de l'Ebre l'increment anual no arriba als 2.000 (500 homes i 700 dones). Entre el gener de 2023 i el febrer de 2024, l'ocupació creix un 3,74% al Camp de Tarragona i un 2,81% a les Terres de l'Ebre, mentre que al conjunt de Catalunya creix un 3,32%.

**Gràfic 4. Taxa de variació intermensual d'assalariats al Camp de Tarragona, les Terres de l'Ebre i Catalunya (%)**



Font: Elaboració pròpia a partir de dades de l'Observatori del Treball i Model Productiu.

La bona notícia és que a finals de febrer de 2024 hi havia 217.895 actius al Camp de Tarragona i 69.025 a les Terres de l'Ebre. Es tracta de dues xifres de rècord, ja que no s'havien registrat mai tants treballadors assalariats en aquestes comarques.

Segons dades recents de la Seguretat Social, la mitjana d'afiliacions a Catalunya és de 3.731.081, la xifra més alta en un mes de març de la sèrie històrica disponible (des de 2004). Les afiliacions pugen a les quatre demarcacions provincials, i Girona (2,3%) i Tarragona (2%) lideren el creixement, seguides de Barcelona (0,6%) i de Lleida (0,5%), que presenten creixements menys intensos.

El gràfic 4 posa en relleu la forta estacionalitat de les comarques del sud de Catalunya. Entre els mesos de febrer i juliol, aquestes comarques presenten unes taxes d'afiliacions a la Seguretat Social positives elevades i, durant el mes d'agost, registren un augment del nombre d'assalariats que s'estabilitza fins al setembre. Entre els mesos d'octubre i novembre, tornen a registrar retallades en el nombre de contractacions i, arran de les contractacions del comerç i les activitats relacionades amb el turisme durant la campanya de Nadal, el mes de desembre sol tornar a ser un mes favorable en la contractació d'assalariats. Aquest component estacional és molt accentuat a les comarques del Camp, mentre que a les Terres de l'Ebre es registra un cicle anual més moderat.

*A finals de febrer de 2024 hi havia 217.895 actius al Camp de Tarragona i 69.025 a les Terres de l'Ebre.*

**Taula 8. Evolució d'assalariats**

| Any                 | Mes | Camp de Tarragona |         |         | Terres de l'Ebre |        |        | Catalunya |           |           |
|---------------------|-----|-------------------|---------|---------|------------------|--------|--------|-----------|-----------|-----------|
|                     |     | Homes             | Dones   | Total   | Homes            | Dones  | Total  | Homes     | Dones     | Total     |
| 2023                | M01 | 113.935           | 96.100  | 210.035 | 37.385           | 29.755 | 67.140 | 1.809.915 | 1.603.465 | 3.413.380 |
|                     | M02 | 115.345           | 97.335  | 212.675 | 37.745           | 30.055 | 67.800 | 1.823.565 | 1.617.065 | 3.440.630 |
|                     | M03 | 118.320           | 101.850 | 220.170 | 38.070           | 30.395 | 68.460 | 1.835.285 | 1.632.535 | 3.467.820 |
|                     | M04 | 121.305           | 105.340 | 226.645 | 38.745           | 30.995 | 69.740 | 1.860.535 | 1.655.980 | 3.516.515 |
|                     | M05 | 121.935           | 106.265 | 228.195 | 38.965           | 31.190 | 70.155 | 1.869.080 | 1.662.910 | 3.531.990 |
|                     | M06 | 124.165           | 106.885 | 231.050 | 38.945           | 31.035 | 69.980 | 1.888.435 | 1.658.030 | 3.546.465 |
|                     | M07 | 125.875           | 108.170 | 234.045 | 39.035           | 31.250 | 70.285 | 1.891.705 | 1.648.525 | 3.540.230 |
|                     | M08 | 123.770           | 105.990 | 229.760 | 38.310           | 30.265 | 68.575 | 1.869.070 | 1.623.205 | 3.492.275 |
|                     | M09 | 122.290           | 107.030 | 229.320 | 38.395           | 30.790 | 69.185 | 1.875.875 | 1.669.515 | 3.545.390 |
|                     | M10 | 119.375           | 103.480 | 222.855 | 38.610           | 30.995 | 69.605 | 1.863.950 | 1.661.155 | 3.525.105 |
|                     | M11 | 117.680           | 101.495 | 219.180 | 38.715           | 31.370 | 70.085 | 1.869.150 | 1.667.335 | 3.536.485 |
|                     | M12 | 116.530           | 100.955 | 217.485 | 38.415           | 31.285 | 69.700 | 1.855.530 | 1.661.775 | 3.517.305 |
| 2024                | M01 | 116.125           | 98.765  | 214.895 | 37.890           | 30.590 | 68.480 | 1.848.165 | 1.647.835 | 3.496.005 |
|                     | M02 | 117.490           | 100.405 | 217.895 | 38.275           | 30.750 | 69.025 | 1.864.245 | 1.662.630 | 3.526.870 |
| <b>Variació (%)</b> |     | 3,12%             | 4,48%   | 3,74%   | 2,38%            | 3,34%  | 2,81%  | 3,00%     | 3,69%     | 3,32%     |

Font: Elaboració pròpia a partir de dades de l'Observatori del Treball i Model Productiu.

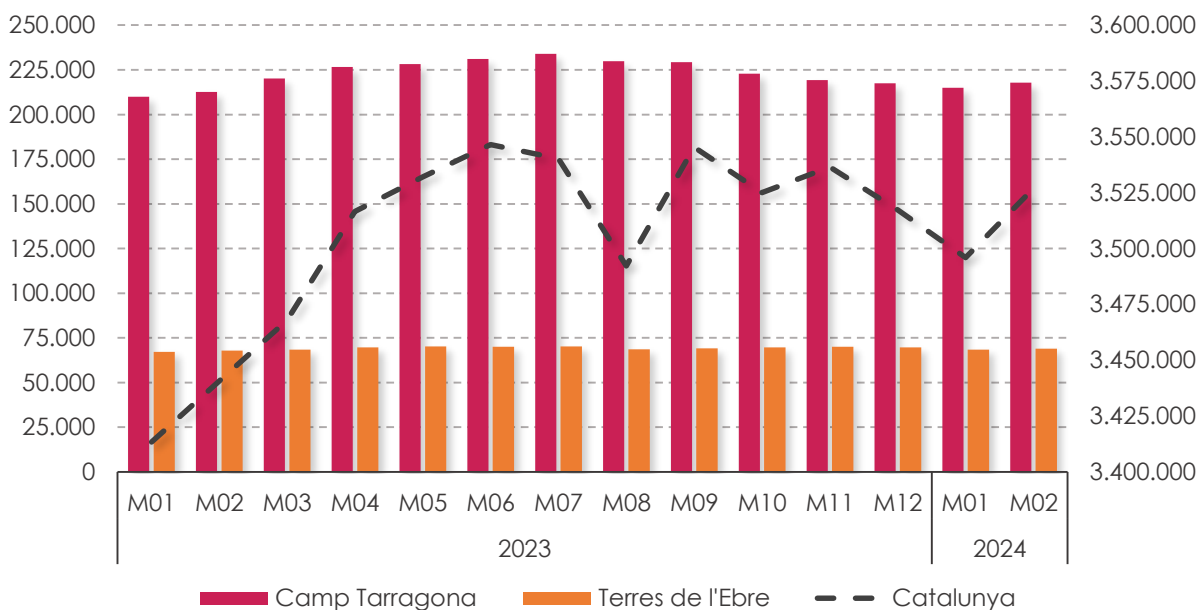
Nota: Variació interanual entre els mesos de febrer de 2023 i 2024 (%).



El bon comportament de les afiliacions a la Seguretat Social al Camp de Tarragona i a les Terres de l'Ebre s'ha traduït en una reducció significativa de les taxes d'atur durant el període posterior a la crisi pandèmica. Així, mentre que el gener de 2022 la taxa d'atur de les dues demarcacions se situava per sobre del 12% (al Camp de Tarragona era del 12,85% i a les Terres de l'Ebre, del 12,48%), el gener de 2023 baixava fins a l'11,35% i l'11,26%, respectivament, i el gener del 2024 s'ha reduït encara més, fins al 10,61% al Camp de Tarragona i fins al 10,79% a les Terres de l'Ebre. En dos anys, entre els mesos de gener de 2022 i 2024, les taxes d'atur registrat de les comarques del sud de Catalunya s'han reduït dos punts. En valors absoluts, el gener de 2022 el Camp de Tarragona tenia 30.344 aturats i les Terres de l'Ebre, 9.484 aturats, mentre que el gener de 2024 les persones aturades eren 25.852 i 8.342, respectivament.

*El bon comportament de les afiliacions a la Seguretat Social al Camp de Tarragona i a les Terres de l'Ebre s'ha traduït en una reducció significativa de les taxes d'atur.*

**Gràfic 5. Total d'assalariats al Camp de Tarragona, les Terres de l'Ebre i Catalunya**



**Font:** Elaboració pròpia a partir de dades de l'Observatori del Treball i Model Productiu.  
**Nota:** A l'eix esquerre, dades del Camp de Tarragona i Terres de l'Ebre. A l'eix dret, dades de Catalunya.

Un bon indicador dels efectes de la reforma laboral sobre el mercat de treball territorial és la retallada del nombre d'aturats. El gener de 2022 hi havia 39.828 persones aturades i el gener de 2024, 34.194 persones. En resum, els aturats han disminuït en 5.634 persones al llarg de dos anys. Aquesta caiguda significativa de l'atur al sud de Catalunya ens permet ser optimistes de cara a situar la taxa d'aturats per sota dels dos dígits. Aquest repte, encara que sigui simbòlic, ara és més a prop que mai.

*Els aturats han disminuït en 5.634 persones al llarg de dos anys.*

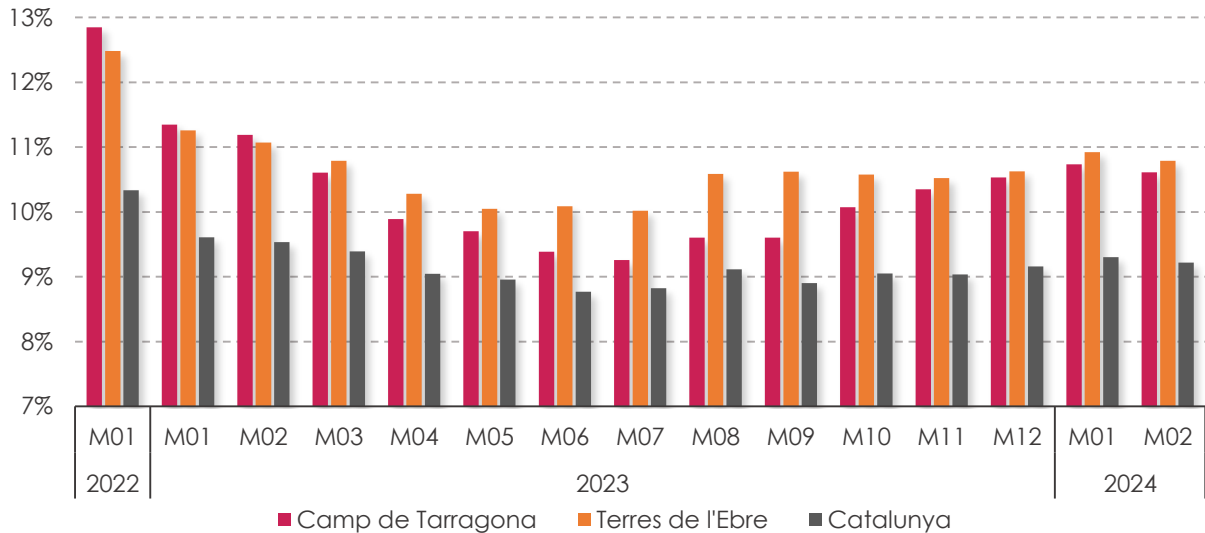
**Taula 9. Taxa d'atur registrat i variacions intermensuals (%)**

| Any  | Mes | Camp de Tarragona |         |                   | Terres de l'Ebre |         |                   | Catalunya   |         |                   |
|------|-----|-------------------|---------|-------------------|------------------|---------|-------------------|-------------|---------|-------------------|
|      |     | Taxa d'atur       | Aturats | Taxes interanuals | Taxa d'atur      | Aturats | Taxes interanuals | Taxa d'atur | Aturats | Taxes interanuals |
| 2022 | M01 | 12,85%            | 30.344  | -24,40%           | 12,48%           | 9.484   | -22,87%           | 10,34%      | 371.802 | -26,82%           |
|      | M01 | 11,35%            | 26.883  | -11,41%           | 11,26%           | 8.514   | -10,23%           | 9,61%       | 351.644 | -5,42%            |
|      | M02 | 11,19%            | 26.791  | -10,87%           | 11,07%           | 8.440   | -9,47%            | 9,54%       | 351.288 | -5,48%            |
|      | M03 | 10,61%            | 26.120  | -12,06%           | 10,79%           | 8.279   | -9,81%            | 9,39%       | 348.301 | -6,24%            |
|      | M04 | 9,89%             | 24.872  | -10,99%           | 10,28%           | 7.991   | -7,80%            | 9,05%       | 338.795 | -7,10%            |
| 2023 | M05 | 9,70%             | 24.518  | -7,04%            | 10,05%           | 7.835   | -4,68%            | 8,96%       | 336.103 | -3,43%            |
|      | M06 | 9,38%             | 23.945  | -5,72%            | 10,09%           | 7.855   | -3,70%            | 8,77%       | 329.744 | -2,47%            |
|      | M07 | 9,26%             | 23.892  | -5,50%            | 10,02%           | 7.831   | -6,81%            | 8,82%       | 331.356 | -2,94%            |
|      | M08 | 9,61%             | 24.414  | -6,13%            | 10,59%           | 8.118   | -7,32%            | 9,12%       | 338.872 | -3,44%            |
|      | M09 | 9,60%             | 24.361  | -8,01%            | 10,62%           | 8.220   | -8,24%            | 8,90%       | 335.432 | -5,33%            |
|      | M10 | 10,07%            | 24.959  | -2,74%            | 10,58%           | 8.233   | -3,41%            | 9,05%       | 339.693 | -2,39%            |
|      | M11 | 10,35%            | 25.301  | -4,13%            | 10,52%           | 8.240   | -3,20%            | 9,03%       | 339.907 | -2,60%            |
|      | M12 | 10,53%            | 25.602  | -2,54%            | 10,63%           | 8.285   | -0,87%            | 9,16%       | 343.381 | -0,85%            |
| 2024 | M01 | 10,73%            | 25.839  | -3,88%            | 10,92%           | 8.395   | -1,40%            | 9,30%       | 347.071 | -1,30%            |
|      | M02 | 10,61%            | 25.852  | -1,40%            | 10,79%           | 8.342   | -0,87%            | 9,22%       | 346.373 | -1,40%            |

Font: Elaboració pròpia a partir de dades de l'Observatori del Treball i Model Productiu. Series mensuals.

A la taula 9 es pot observar com la taxa d'atur registrat a Catalunya ha baixat del 10,34% del gener de 2022 fins al 9,22% del de gener de 2024. Al llarg d'aquest període, les comarques de la demarcació tarragonina se situen sempre per sobre de la taxa d'atur registrat al conjunt de l'economia catalana, si bé cal observar que la diferència entre les taxes d'atur del sud i el conjunt de Catalunya es va esmorteint. Cal destacar el bon comportament del mercat de treball local i també com es van reduint les diferències entre les taxes registrades de les comarques tarragonines i les corresponents al conjunt de l'economia catalana.

### Gràfic 6. Taxa d'atur registrat i variacions intermensuals (%)



Font: Elaboració pròpia a partir de dades de l'Observatori del Treball i Model Productiu.

Una característica força positiva d'aquesta trajectòria a la baixa de l'atur és que es tracta d'una tendència estable i permanent. En analitzar l'evolució de les taxes interanuals registrades, s'observa que cada mes presenta una taxa d'atur inferior a la registrada durant el mateix mes un any abans.

*Cada mes presenta una taxa d'atur inferior a la registrada durant el mateix mes un any abans.*

### Taula 10. Afiliacions a la Seguretat Social per àmbits econòmics

|                                 | Febrer 2022 | Febrer 2024 | Variació absoluta | Variació 2022/2024 (%) |
|---------------------------------|-------------|-------------|-------------------|------------------------|
| <b>Àrea metropolitana</b>       | 2.091.365   | 2.207.635   | 116.270           | 5,56%                  |
| <b>Comarques Gironines</b>      | 313.165     | 331.515     | 18.350            | 5,86%                  |
| <b>Camp de Tarragona</b>        | 206.575     | 217.895     | 11.320            | 5,48%                  |
| <b>Terres de l'Ebre</b>         | 66.845      | 69.025      | 2.180             | 3,26%                  |
| <b>Ponent</b>                   | 152.335     | 156.360     | 4.025             | 2,64%                  |
| <b>Comarques Centrals</b>       | 175.020     | 183.270     | 8.250             | 4,71%                  |
| <b>Alt Pirineu i Aran</b>       | 31.870      | 32.860      | 990               | 3,11%                  |
| <b>Penedès</b>                  | 201.930     | 213.785     | 11.855            | 5,87%                  |
| <b>No residents a Catalunya</b> | 98.355      | 114.525     | 16.170            | 16,44%                 |
| <b>Catalunya</b>                | 3.337.455   | 3.526.870   | 189.415           | 5,68%                  |

Font: Elaboració pròpia a partir de dades de l'Estadística dels comptes de cotització de la Seguretat Social elaborada per l'Idescat.

Finalment, la taula 10 presenta l'evolució del nombre d'afiliats a la Seguretat Social del Camp de Tarragona i les Terres de l'Ebre en comparació amb la resta d'àmbits territorials. El balanç és força semblant a la resta de territoris del país. En els dos anys que transcorren entre els mesos de febrer de 2022 i 2024, el nombre d'assalariats a Catalunya ha crescut un 5,68%; en altres paraules, s'han creat gairebé 200.000 llocs de treball. La majoria de les demarcacions s'han situat entorn d'aquesta dada, tret de les terres de Ponent, l'Ebre i la Vall d'Aran. Les diferents trajectòries entre les comarques de base agrícola i els territoris de Catalunya on predominen la indústria i els serveis assenyalen que estem assistint a una regressió lenta, però persistent, del món rural. Aquesta realitat ens interpel·la a tots els catalans i també obliga els responsables polítics a dur a terme una sèrie de polítiques centrades en la preservació dels espais rurals i la necessitat de posar en valor l'atractiu d'aquestes comarques per viure i crear.

---

*Estem assistint a una regressió lenta, però persistent, del món rural.*

## Monogràfic:

### La intensitat tecnològica de les exportacions de Tarragona

Durant les darreres dècades, diversos estudis han documentat les relacions entre les inversions en R+D i el desenvolupament de les nacions. Les economies més desenvolupades acostumen a invertir més en ciència, desenvolupament tecnològic i innovació. Aquelles economies que s'especialitzen en les activitats més intensives en l'ús de la tecnologia i el capital humà assoleixen majors nivells de productivitat, retribueixen més els seus treballadors i exporten productes més sofisticats. En definitiva, els seus ciutadans gaudeixen d'uns nivells de renda superiors als de la resta.

Així, podem afirmar que, a mesura que un territori acumula coneixement, aprèn a exportar una varietat més gran de béns i serveis. El component tecnològic de les exportacions permet especialitzar-se en la producció de béns i serveis més sofisticats, que són produïts per un nombre molt reduït d'empreses competidores.

Un bon indicador de la capacitat de les economies per generar productes complexos capaços d'oferir salaris més alts i utilitzar treballadors més qualificats és l'índex de complexitat econòmica (ICE). Aquest indicador permet preveure quins productes o indústries tenen més probabilitats de créixer en el futur i, per tant, ajuda a explorar la dinàmica de les activitats econòmiques d'un territori determinat, ja sigui un país, una regió, una ciutat o una comarca. A més a més, l'ICE ens facilita predir per al nostre territori quin serà el creixement econòmic, el nivell d'ingressos esperat, la desigualtat dels ingressos i, fins i tot, quin serà el volum de les emissions de gasos d'efecte hivernacle. Aquest mètode de perspectiva econòmica facilita la comprensió del futur i, el que és més important, permet dissenyar estratègies territorials adients per transitar cap a escenaris més sostenibles i cohesionats.

El mapa de complexitat econòmica d'Espanya elaborat per la Fundació COTEC presenta els índexs de complexitat, calculats segons les dades de les exportacions, per a les regions i les províncies espanyoles. S'hi pot observar que, entre les regions espanyoles, la complexitat econòmica és més elevada a les regions del nord i disminueix a mesura que es descendeix cap a les regions localitzades al sud del país. Segons l'Índex de Complexitat Econòmica de la Fundació COTEC, el rànquing el lidera l'economia basca i Catalunya ocupa la tercera posició.

A escala provincial, lidera el rànquing Guipúscoa, seguida d'Àlaba i Biscaia, mentre que a la cua hi figuren les demarcacions de La Corunya, Almeria i Huelva. Pel que fa a les quatre demarcacions catalanes, Barcelona ocupa la posició 4; Girona, la 12; Tarragona, la 25, i Lleida, la 34. Les exportacions de Tarragona se situen, aproximadament, a la meitat de la taula de complexitat econòmica provincial. Des d'una perspectiva a llarg termini, les dades manifesten que el principal repte estratègic del teixit productiu de Tarragona és millorar la diversificació de les exportacions de béns i serveis i, al mateix temps, anar posicionant-se en sectors emergents amb un component tecnològic més elevat. Guanyar posicions en aquest rànquing no implica que els sectors actuals hagin de perdre pes; ben al contrari, significa que cal aprofitar les sinergies actuals per diversificar el teixit productiu local cap a activitats col·laterals emergents que es caracteritzen per una major intensitat en l'ús de la tecnologia, el coneixement i el capital humà.

Per facilitar una visió més detallada de la intensitat tecnològica de les empreses locals, hem confeccionat un índex de la intensitat tecnològica de les exportacions portades a terme per les empreses industrials tarragonines. La informació per elaborar un indicador de la intensitat tecnològica de les exportacions prové de les dades de comerç exterior proporcionades pel Departament de Duanes i Impostos Especials de l'Agència Tributària. Els registres de duanes sobre el comerç declarat recullen al voltant del 98% del valor total i ofereixen una gran desagregació per productes, distribució geogràfica i divisió provincial, ja que aquestes dades són definitives fins al 2022.

La taula 11 ens presenta les exportacions industrials de la província de Tarragona i del conjunt de Catalunya. En aquesta primera aproximació, ens centrem en el primer i el darrer exercici de la sèrie subministrada pel Ministeri de Comerç. És interessant observar el pes de les exportacions en les activitats industrials, així com els canvis en la distribució sectorial entre 1995 i 2022. A Tarragona s'observa la gran especialització del comerç exterior en la indústria química, mentre que al conjunt de Catalunya les exportacions es reparteixen més entre els diferents sectors. També podem apreciar que el pes de la indústria química es modera a Tarragona, alhora que altres activitats van apareixent en escena. A Catalunya, el pes de les activitats al voltant de la química creix i les exportacions corresponents a la indústria de l'automòbil es moderen.

**Taula 11. Exportacions de manufactures a Tarragona i Catalunya l'any 2022 (en milers de milions d'euros)**

| Tipus d'exportacions                               | Tarragona     |         | Catalunya     |         |
|--|---------------|---------|---------------|---------|
|  | Total         | Pes (%) | Total         | Pes (%) |
| 10 Indústria de la alimentació                     | 889,58        | 9,80%   | 11.123,09     | 13,01%  |
| 11 Fabricació de begudes                           | 57,22         | 0,63%   | 1.225,90      | 1,43%   |
| 12 Indústria del tabac                             | 1,46          | 0,02%   | 14,12         | 0,02%   |
| 13 Indústria tèxtil                                | 207,35        | 2,28%   | 1.756,28      | 2,05%   |
| 14 Confecció de peces de vestir                    | 315,37        | 3,47%   | 3.410,33      | 3,99%   |
| 15 Indústria del cuir i del calçat                 | 33,34         | 0,37%   | 1.018,87      | 1,19%   |
| 16 Indústria de la fusta i del suro                | 11,85         | 0,13%   | 318,56        | 0,37%   |
| 17 Indústria del paper                             | 128,52        | 1,42%   | 2.104,42      | 2,46%   |
| 19 Coqueries i refinera de petroli                 | 778,44        | 8,57%   | 2.969,97      | 3,47%   |
| 20 Indústria química                               | 3.985,30      | 43,89%  | 16.136,76     | 18,87%  |
| 21 Fabricació de productes farmacèutics            | 65,43         | 0,72%   | 8.128,63      | 9,50%   |
| 22 Fabricació de cautxú i plàstics                 | 174,77        | 1,92%   | 2.932,45      | 3,43%   |
| 23 Fabricació d'altres productes                   | 139,97        | 1,54%   | 1.177,30      | 1,38%   |
| 24 Metal·lúrgia i productes minerals no metàl·lics | 80,75         | 0,89%   | 3.419,62      | 4,00%   |
| 25 Fabricació de productes metàl·lics              | 163,61        | 1,80%   | 2.472,24      | 2,89%   |
| 26 Fabricació de productes informàtics i elèctrics | 756,83        | 8,33%   | 2.555,74      | 2,99%   |
| 27 Fabricació de material i equips elèctrics       | 533,14        | 5,87%   | 4.328,41      | 5,06%   |
| 28 Fabricació de maquinària                        | 247,70        | 2,73%   | 5.559,27      | 6,50%   |
| 29 Fabricació de vehicles de motor                 | 231,47        | 2,55%   | 11.363,07     | 13,29%  |
| 30 Fabricació d'altres materials de transport      | 17,77         | 0,20%   | 732,47        | 0,86%   |
| 31 Fabricació de mobles                            | 162,05        | 1,78%   | 672,11        | 0,79%   |
| 32 Altres indústries manufactureres                | 98,50         | 1,08%   | 2.095,54      | 2,45%   |
| Total exportacions                                 | 9.080,42      | 100,00% | 85.523,94     | 100,00% |
| <b>Índex Relatiu de Complexitat</b>                | <b>59,94%</b> |         | <b>63,31%</b> |         |

**Font:** Elaboració pròpia a partir de les Estadístiques del Comerç Exterior del Ministeri d'Indústria, Comerç i Turisme.

L'índex relatiu de complexitat tecnològica de les exportacions de Tarragona presentava un valor de 0,544 el 1995 i de 0,599 el 2022. En el cas de Catalunya, aquest índex és de 0,655 i 0,631, respectivament. Aquest valor es calcula fent una ponderació entre el pes de les exportacions de cada indústria sobre el total de les exportacions. Per tant, assenyalava la distribució del comerç industrial ponderat per la

intensitat tecnològica de cada sector, mesurada com les despeses en R+D sobre la producció.

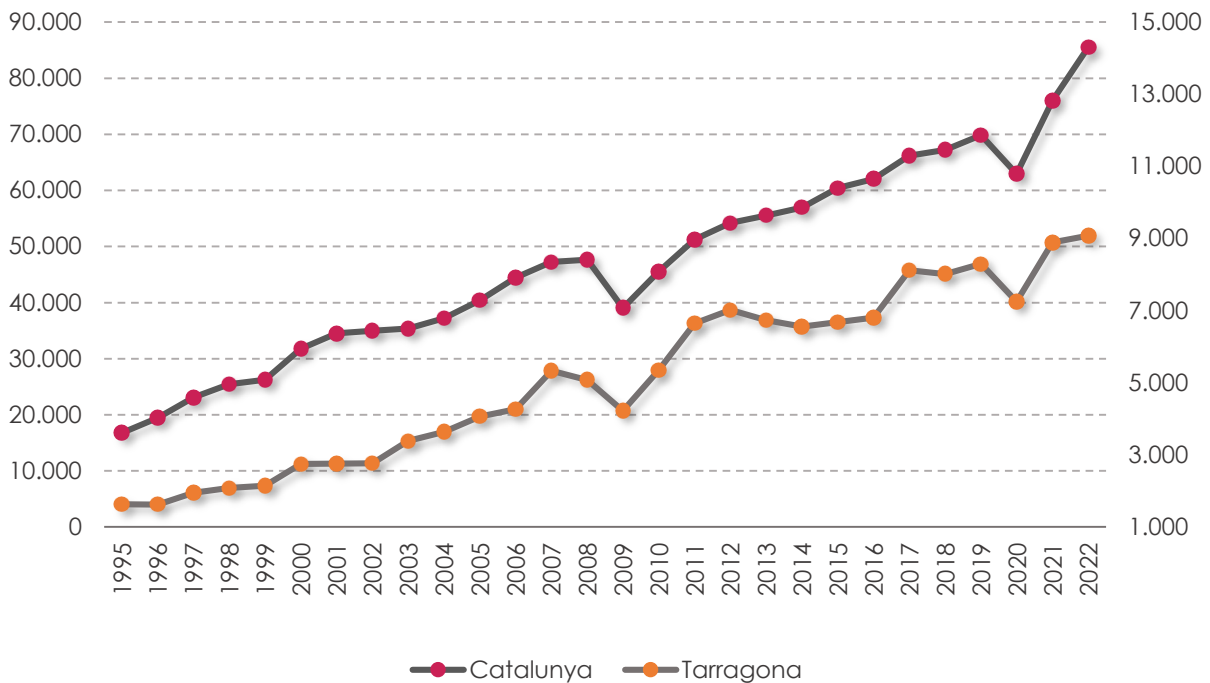
Dels valors dels índexs de Tarragona i Catalunya podem deduir dues coses importants. D'una banda, que el valor de Tarragona sigui inferior al de Catalunya indica que el comerç exterior de les manufactures locals és menys intensiu en R+D respecte al del conjunt del país. D'altra banda, que l'indicador de Tarragona es vagi apropant al de Catalunya indica que la demarcació provincial es va especialitzant en activitats més intensives en tecnologia i, per tant, també més intensives en capital humà i sofisticació productiva. En definitiva, encara que les exportacions tarragonines estiguin poc especialitzades en productes intensius en tecnologia, anem per bon camí, però encara queda molt per fer.

Podem ser optimistes quan comprovem que l'indicador de la intensitat tecnològica de les exportacions industrials de Tarragona escurça la bretxa respecte al del conjunt català. Però les bones notícies no acaben aquí: també podem ser optimistes pel que fa a l'evolució del comerç de les manufactures del Camp de Tarragona i les Terres de l'Ebre en termes absoluts. Les exportacions de Tarragona cada cop tenen més pes en el conjunt de l'economia catalana. Durant la dècada dels noranta del segle xx, les exportacions industrials representaven al voltant del 9% de les catalanes; després de la crisi econòmica del 2008, van passar a representar-ne al voltant del 12% i els darrers anys aquesta xifra s'ha situat entorn de l'11%. Si interpretem a la vegada la convergència en l'indicador de la intensitat tecnològica i el bon comportament de les exportacions industrials en termes absoluts, la conclusió és ben clara: hem diversificat les nostres exportacions industrials i, al mateix temps, ens hem posicionat millor en determinades branques més intensives en R+D. Els dos processos s'han traduït en l'augment del pes que les exportacions industrials de la província de Tarragona tenen en el conjunt de les exportacions de les manufactures catalanes.

En observar el comportament de les exportacions de la indústria química en relació amb el conjunt de Tarragona, s'observa com el principal rengló del comerç exterior local no ha perdut competitivitat, ja que ha anat creixent al llarg del període entre 1995 i 2022. El menor pes de la química en el total de les exportacions no és el resultat de l'alentiment del sector, sinó de l'aparició de noves línies d'exportació més intensives en R+D.



**Gràfic 7. Exportacions industrials a Tarragona i Catalunya durant el període 1995-2022 (en milers de milions d'euros)**

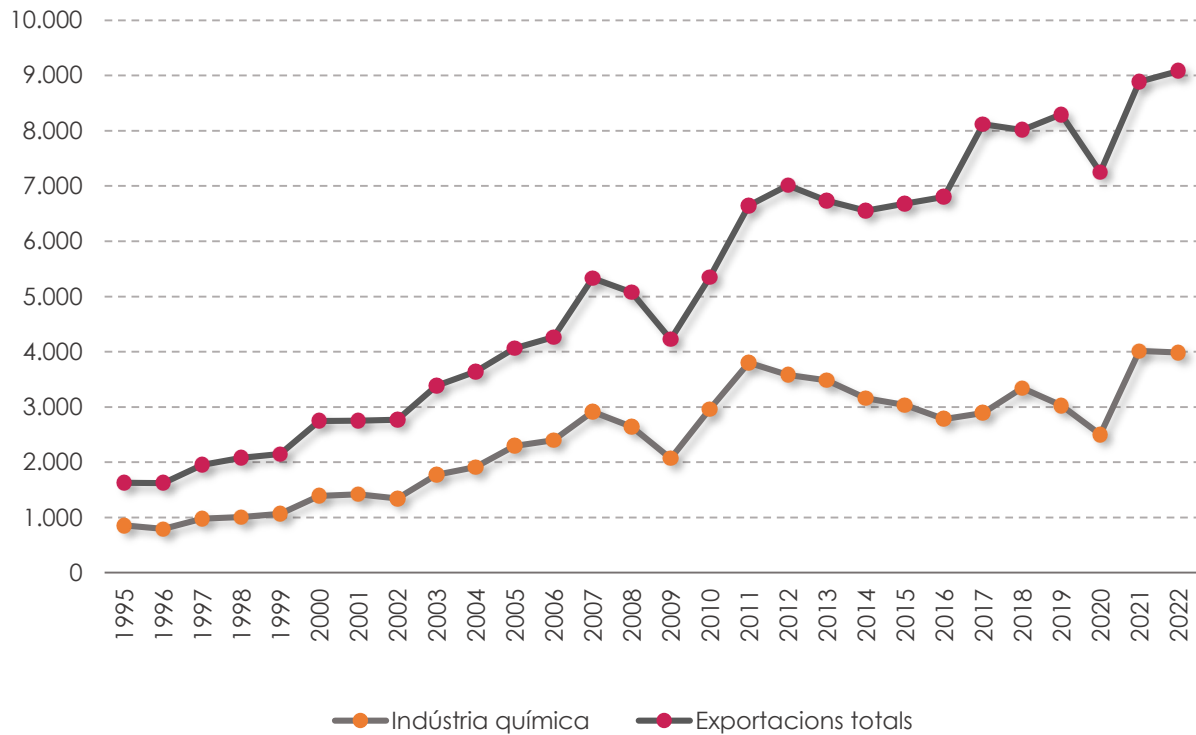


**Font:** Elaboració pròpia a partir de dades de DataComex del Ministeri d'Indústria, Comerç i Turisme.

**Nota:** Dades de Catalunya a l'eix esquerre i dades de Tarragona a l'eix dret.

El gràfic 7 ens ofereix tres grans fets estilitzats. En primer lloc, el valor de les exportacions de la indústria química s'ha incrementat al llarg de tot el període, tret dels anys 2008 i 2009, arran de la crisi econòmica, i dels anys 2019 i 2020, arran de la pandèmia. En segon lloc, el comerç exterior de Tarragona té una gran dependència del comportament del complex petroquímic. Finalment, el dinamisme de les exportacions de Tarragona entre les exportacions industrials catalanes s'explica per la diversificació productiva del teixit productiu local, que es posiciona en activitats intensives en tecnologia que gaudeixen d'una competitivitat exterior considerable. Els sectors industrials que estan contribuint a una major diversificació productiva de la demarcació de Tarragona són, sobretot, la fabricació de productes metàl·lics, els productes informàtics i electrònics, la fabricació de maquinària i els components de la indústria automobilística.

**Gràfic 8. Exportacions de la indústria química de Tarragona durant el període 1995-2022 (en milers de milions d'euros)**

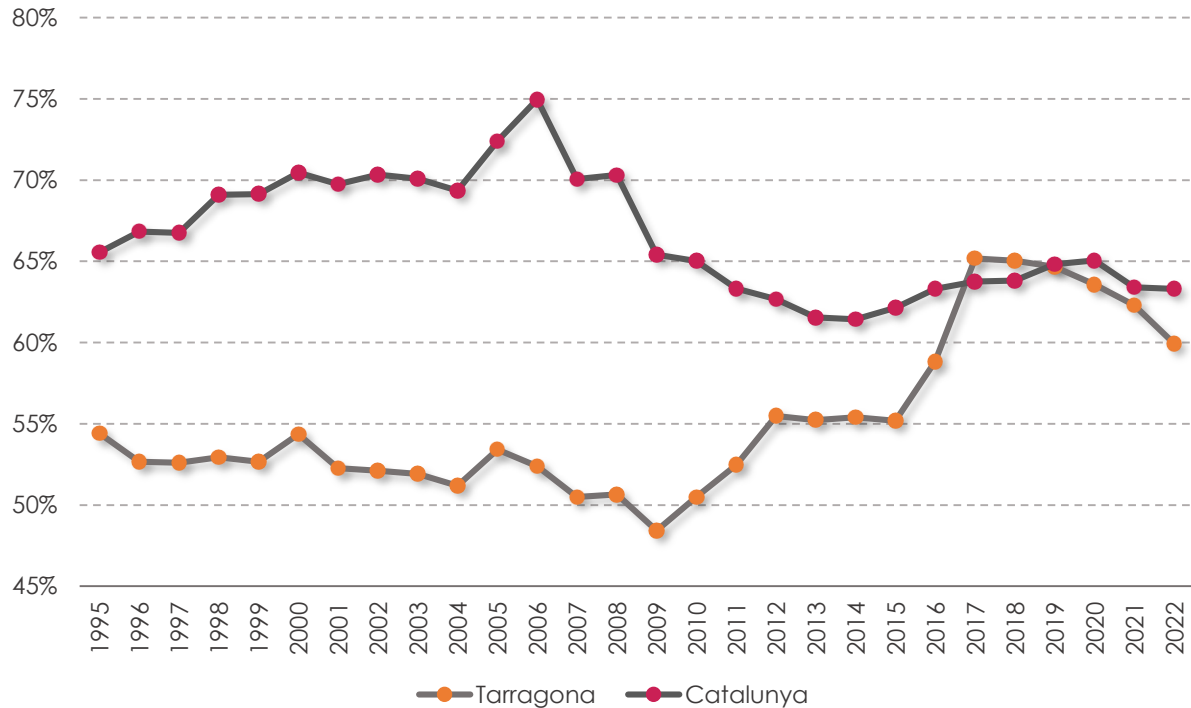


**Font:** Elaboració pròpia a partir de dades de DataComex del Ministeri d'Indústria, Comerç i Turisme.

El gràfic 8 ens il·lustra sobre la senda que està seguint el comerç exterior local per posicionar-se, cada vegada més, en activitats industrials intensives en tecnologia. L'índex relatiu d'intensitat de Tarragona se situava per sota del 0,55 fins als primers anys posteriors a la crisi de 2008. Això posa de manifest les dificultats del seu teixit productiu per fomentar la diversificació productiva. En canvi, a partir de 2015, l'indicador escala posicions i, els anys 2017 i 2018, fins i tot supera lleugerament els nivells del conjunt de les exportacions industrials catalanes.

Aquesta millora en les posicions locals no es deu al fet que Catalunya hagi deixat de produir béns cada cop més sofisticats, sinó al fet que les manufactures locals hagin començat a produir i exportar cada vegada més en activitats intensives en tecnologia, com ara l'electrònica o la indústria de l'automòbil. El camí recorregut fins a mitjans de la dècada passada ens ha de fer reflexionar sobre la capacitat de l'economia territorial per transitar cap a un model industrial més diversificat, més intensiu en tecnologia i treball qualificat, més cohesionat i més sostenible.

### Gràfic 9. Índex relatiu de complexitat de Catalunya i Tarragona



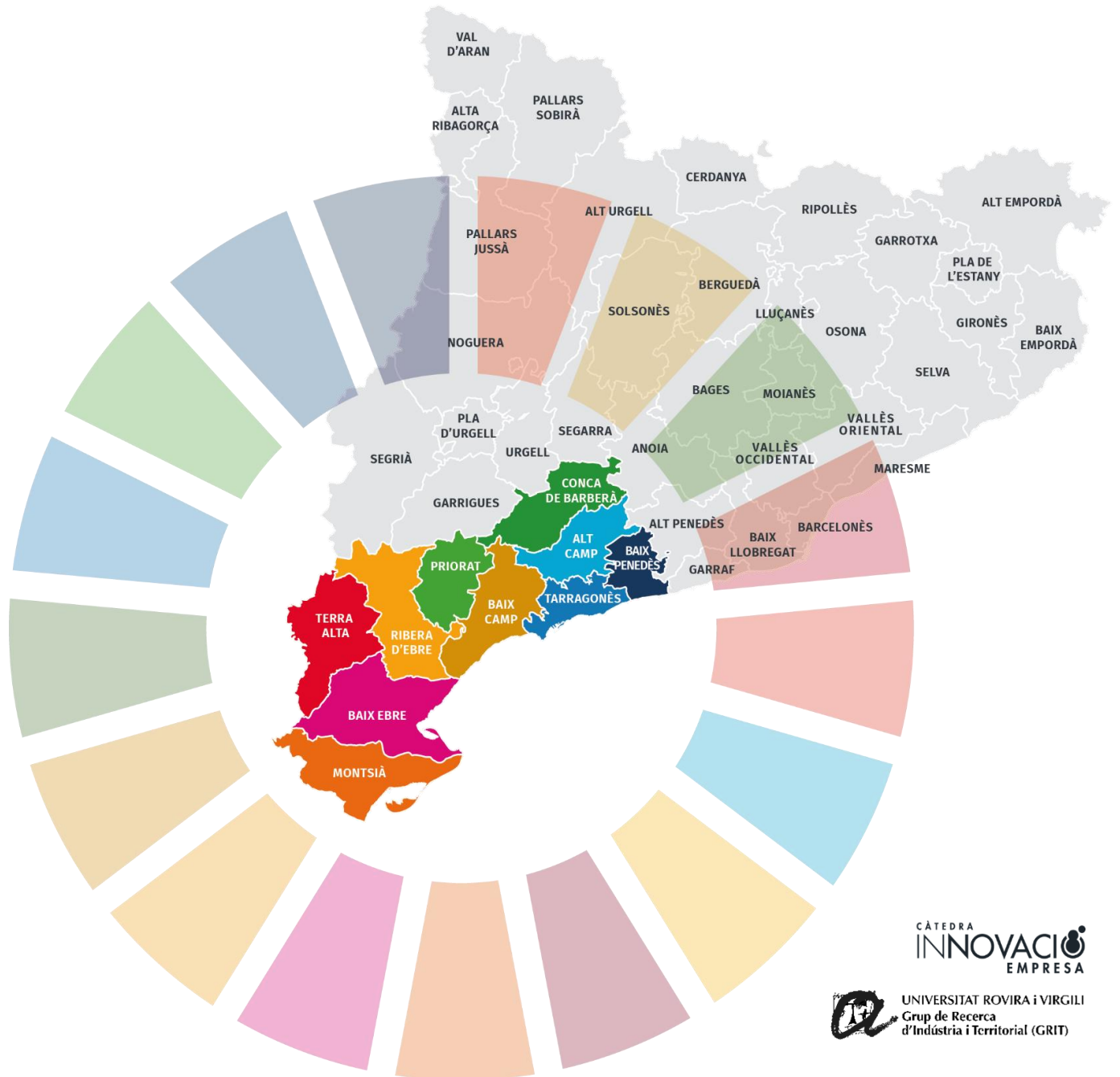
**Font:** Elaboració pròpia a partir de dades de DataComex del Ministeri d'Indústria, Comerç i Turisme.

Ara tenim una gran oportunitat per a fomentar la inversió productiva entre les empreses del Camp de Tarragona i les Terres de l'Ebre a través dels fons Next Generation. S'han ofert moltes licitacions a través dels Projectes Estratègics per a la Recuperació i Transformació Econòmica (PERTE). La correcta cooperació entre el sector públic i el privat és clau per a transformar el teixit empresarial del sud de Catalunya. Si s'apliquen bé els fons Next Generation, aquests projectes estratègics seran una bona palanca per a incentivar la inversió productiva, diversificar el teixit productiu, fomentar la productivitat i, en definitiva, fer del sud de Catalunya un espai més pròsper i sostenible.

Informe de conjuntura econòmica

# Camp de Tarragona i Terres de l'Ebre

Primer trimestre de 2024



CÀTEDRA  
**INNOVACIÓ**  
EMPRESA



UNIVERSITAT ROVIRA I VIRGILI  
Grup de Recerca  
d'Indústria i Territorial (GRIT)