



Generalitat de Catalunya
Departament de Territori

TORNA L'ERA DEL FERROCARRIL ARA, TARRAGONA

COMISSIONAT PEL TRASPÀS INTEGRAL DE RODALIES

CAMBRA DE COMERÇ DE TARRAGONA

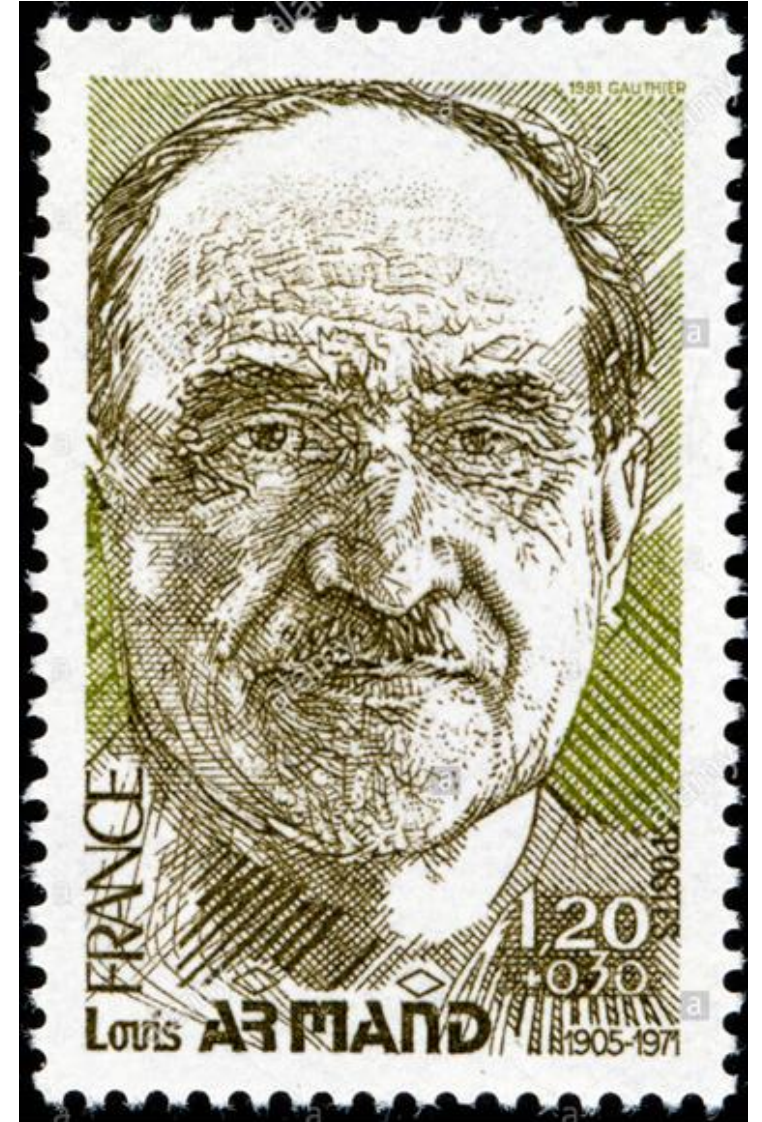
MAIG 2024

TORNA L'ERA DEL FERROCARRIL

El ferrocarril, si sobreviu al segle **XX**, serà el mitjà de transport del segle **XXI**

Louis Armand (1905-1971)

Enginyer i home d'Estat



HISTÒRIA DEL FERROCARRIL A TARRAGONA

El Camp de Tarragona podia haver estat pioner del ferrocarril si s'hagués fet cas del fundador de la “Escuela de Caminos, Canales y Puertos” espanyola:

“L’any 1802 l’enginyer Agustí de Béthencourt va visitar Reus amb motiu de la construcció de la carretera reial de Madrid a Barcelona i, com que li va semblar que la construcció del Canal era una idea quimèrica, va presentar el projecte d’un camí de ferro de Reus a Salou similar a les nombroses línies mineres que existien a Anglaterra.”

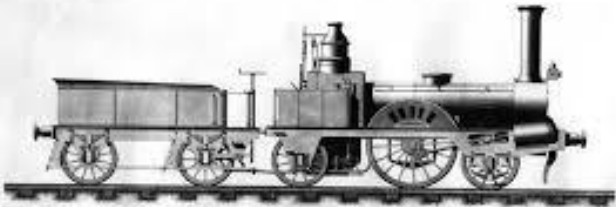
Carles Salmerón, El tren de Salou



HISTÒRIA DEL FERROCARRIL A TARRAGONA

PRIMERA LOCOMOTORA QUE CIRCULO EN ESPAÑA

CON LA QUE SE INAGURÓ EN EL DÍA 28 DE OCTUBRE DE 1848 EL FERROCARRIL DE BARCELONA A NATARÓ



Sol·licitud de concessió del FC de Reus a Tarragona. Maig 1833

“Francisco María Fasio, natural de Génova con el más profundo respeto a V.M. Expone: que dedicado a la formación de empresas de común utilidad y visto que la construcción de un camino de Hierro desde Reus a Tarragona sería muy ventajoso a ambas ciudades y a toda la provincia, en esta atención a V.M. Suplica se digne mandar se le autorice competentemente para construir a sus expensas y de sus amigos el indicado camino, asegurando al exponente la propiedad de él. Igualmente suplica a V.M. se digna mandar que los terrenos del común o propiedad particular que sea preciso tomar para la faja de veinticinco o treinta varas de ancho que debe formar dicho camino le sean vendidos por justiprecio y justa tasación, haciendo presente a V.M. que se confiará la empresa y será administrada por una de las principales casas de comercio de Barcelona o Tarragona la cual representará al suplicante para responder respecto a esta empresa en todo lo que estime por conveniente el Gobierno de V.M. También suplica a V.M. le permita la introducción de derechos del dicho camino de hierro, arcos de lo mismo para los puentes y de las locomotoras y ruedas, por no haber posibilidad de construirse en España.”

Arxiu de la Junta de Comerç de Barcelona, Lligall 58.

HISTÒRIA DEL FERROCARRIL A TARRAGONA



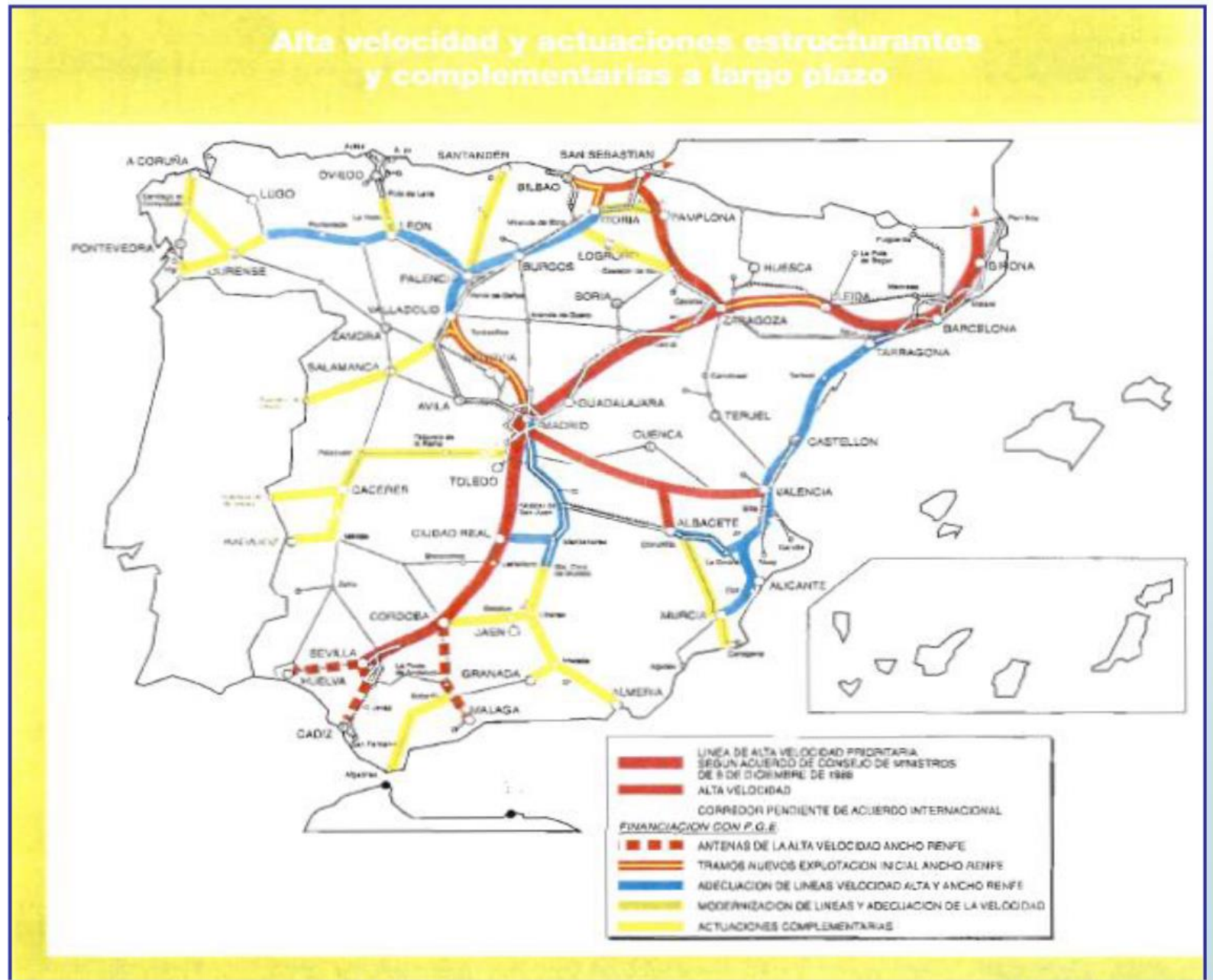
SEGLE XIX, 40 ANYS PRODIGIOSOS:

- 1856 De Reus a Tarragona
- 1865 de Tarragona a Barcelona per Vilafranca
- 1868 de Tarragona a Valencia
- 1879 de Tarragona a Lleida
- 1883 de Plana de Picamoixons a Barcelona per Valls i Vilanova
- 1883 tramvia de sang a Tarragona (fins el 1896)
- 1884 de Reus a Roda
- 1885 tramvia de sang de Tortosa a Jesús (fins el 1928)
- 1887 de Reus a Salou
- 1891 de Reus a Mora la Nova
- 1894 de Reus a Casp

HISTÒRIA DEL FERROCARRIL A TARRAGONA

SEGLE XX: 30 TRISTOS ANYS

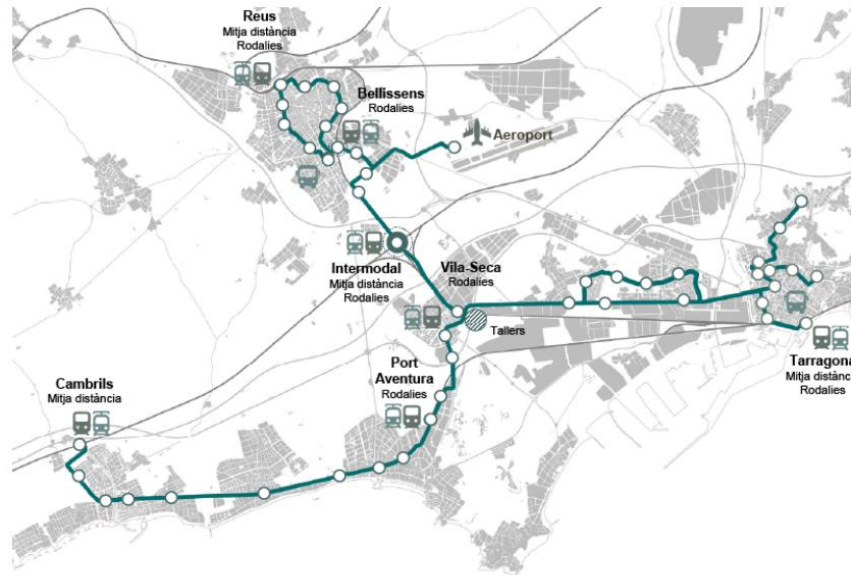
- Carrilet de la Cava 1926-1967
- FC de Tortosa a La Val de Zafrán 1942-1973
- Tancament Reus-Salou 1976
- Tancament Reus-Roda 1992
- El PDI de Borrell s'oblida del Corredor de la Mediterrània
- Variant de l'Ebre i tancament Tortosa-Freginals 1996



PRESENT I FUTUR DEL FERROCARRIL A TARRAGONA

SEGLE XXI: TORNA L'ERA DEL FERROCARRIL A TARRAGONA

- LAV Madrid-Camp de Tarragona 2006
- LAV Camp de Tarragona-Barcelona 2008
- Variant L'Hospitalet de l'Infant-Vandellòs a Vilaseca i al Camp de Tarragona 2020



PROJECTES FERROVIARIS EN CURS

- Corredor de la Mediterrània “provisional” (en construcció)
- Tramcamp 1a Fase Cambrils-Vilaseca (en projecte)
- Tramcamp 2a Fase Reus-Aeroport-Vilaseca-Tarragona (en estudi inf.)
- Nova estació de Bellisens (en execució)
- Nova estació de Salou-Port Aventura (en execució)
- Nova estació de Vilaseca-Aeroport de Reus (en estudi inf.)
- Enllaç de Plana de Plana de Picamoixons (en estudi inf.)
- Xarxa arterial ferroviària del Camp de Tarragona (en estudi d'alternatives)

UNA DISSORTADA POLÍTICA FERROVIÀRIA

“Una red de alta velocidad que, dentro de 10 años situarà todas las capitales de provincia a menos de 4 horas del centro de la península...”

José María Aznar. Discurs d'investidura, 25 d'abril del 2000

ANY	ADIF		ADIF AV	
	INVERSIÓ M€	%	INVERSIÓ M€	%
2014	273,9	11,1	2.192,1	88,9
2015	355,9	16,7	1.781,3	83,3
2016	260,7	19,1	1.105,0	80,9
2017	395,9	22,7	1.346,1	77,3
2018	397,2	23,3	1.310,4	76,7
2019	595,4	33,2	1.199,6	66,8
2020	648,8	33,8	1.272,5	66,2
2021	708,6	39,4	1.089,7	60,7

	VIAJEROS (miles)			VIAJEROS-KM (millones)		
	Año 2019	%Δ 2018-2019	%Δ 2007-2019	Año 2019	%Δ 2018-2019	%Δ 2007-2019
Larga distancia	34.519	+2,7%	+85,6%	15.674	+2,4%	+85,1%
Media distancia	33.134	+0,8%	+4,3%	3.224	-2,5%	-0,3%
Cercanías	443.178	+0,6%	-5,1%	8.368	+0,6%	-1,2%
Total	510.832	+0,7%	-1,3%	27.266	1,3%	35,2%

...I LES SEVES CONSEQÜÈNCIES A TARRAGONA



- Tancament de la línia de la costa entre l'Hospitalet de l'Infant i Vilaseca: L'estació de Salou, del top 25 a la desaparició, deixant millers de ciutadans orfes de servei ferroviari. Greu pèrdua de centralitat de l'estació de Cambrils i del servei ferroviari a Montroig
- Retard de 25 anys en el Corredor de la Mediterrània i adopció d'una solució provisional i de mínims
- Trens regionals amb més de 40 anys de vida. Degradació continua del servei
- Fre al desenvolupament del Port de Tarragona
- Fre al desenvolupament de l'Aeroport de Reus
- Desestructuració del sistema urbà
- Pèrdua d'oportunitats econòmiques al sector industrial
- Afectacions innecessàries a la població
- Disminució de la demanda i canvis modals no sostenibles

...I LES SEVES CONSEQÜÈNCIES A TARRAGONA

El tancament de línies, la mala planificació de la xarxa i el deteriorament del servei han comportat una davallada o un menor increment de la demanda, perceptible per mitjà de la comparació amb els serveis gironins. Mentre la demanda del BCN-Girona creix un 56%, la del BCN-TGN només ho fa un 6%. Reus i Torredembarra i experimenten davallades substancials. Salou perd tot servei a partir del 2020.

RUTA	AV	AV i LD 2010	MD 2010	Total 2010	AV/Avant 2019	MD 2019	Total 2019
BCN-Girona	SI	5.186	1.312.047	1.317.233	1.173.453	881.759	2.055.212
BCN-TGN	SI	127.222	1.042.038	1.169.260	207.462	1.037.267	1.244.729
BCN-Figueres	SI	293	498.947	499.240	424.986	231.957	656.943
BCN-Lleida	SI	483.032	76.633	559.665	495.999	41.265	537.264
BCN-Reus	NO	1.057	514.806	515.863	0	463.561	463.561
BCN-Torred.	NO	0	467.071	467.071	0	395.301	395.301
BCN-Salou	NO	7.263	350.227	357.490	S/D	S/D	300.000

“10 MANAMENTS DE LA LLEI” PER AL FERROCARRIL



- Planificar primer la mobilitat i la logística, després els serveis de transport i, finalment, les infraestructures
- Adoptar una visió sistèmica de tots els modes de transport públic tot facilitant els intercanvis modals i orientant les cadenes de desplaçaments cap a la sostenibilitat
- Establir una governança metropolitana de la mobilitat
- Promoure un consens en positiu de cara la presa de decisions entorn les infraestructures estratègiques
- Endegar operacions d'integració urbana que no es limitin a soterraments generalitzats
- Assumir una cultura ferroviària fonamentada en els valors socials, econòmics i ambientals que aporta el ferrocarril
- Afrontar els comportaments *nimbys* amb una constant pedagogia de l'interès públic
- Obrir les estacions i convertir-les en centres d'interacció social
- Prioritzar la seguretat ciutadana en tot l'àmbit ferroviari
- Preservar el patrimoni ferroviari, posant en valor línies i estacions infrautilitzades o fora de servei i facilitant la circulació de material rodant històric per la RFIG

INVERSIÓ I TRASPÀS: LES DUES EINES PER A TRANSFORMAR RODALIES

INVERSIONS DEL PLA

2020 - 2025 ➤ 2.902,34 M€

2026 - 2030 ➤ 2.727,95 M€

5.630,29 M€

ACTUACIONS IMMEDIATES

4.622,39 M€

ACTUACIONS A MITJÀ TERMINI

1.164 M€

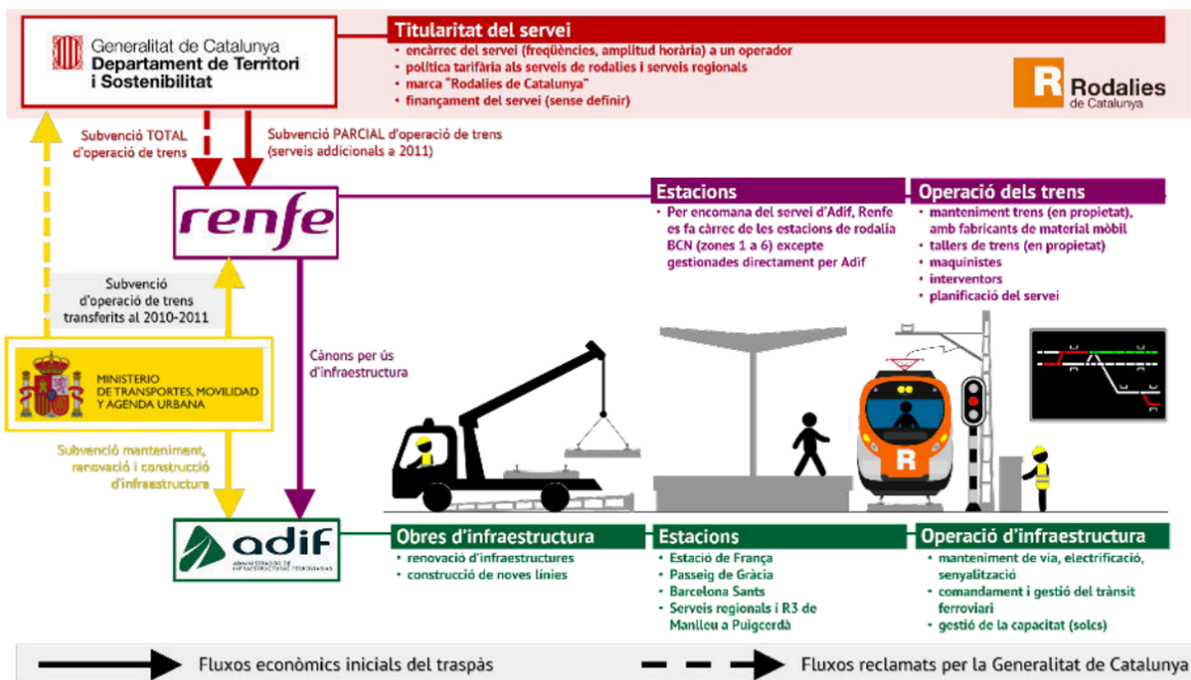
ALTRES ACTUACIONS A RODALIES

559,53 M€



INVERSIÓ TOTAL
A RODALIES

6.345,92 M€



ACORD ENTRE EL PARTIDO SOCIALISTA OBRERO ESPAÑOL I ESQUERRA REPUBLICANA DE CATALUNYA PER CULMINAR EL TRASPÀS INTEGRAL DEL SERVEI DE RODALIES I REGIONALS A LA GENERALITAT DE CATALUNYA

PRIMER – Culminar i ampliar el traspàs integral de l'Administració general de l'Estat a la Generalitat de Catalunya, al llarg de la present legislatura, del servei de transport ferroviari de Rodalies de Catalunya.

SEGON – Amb la finalitat de fer complir allò establert en l'Acord primer, ambdues parts estableixen els següents acords en relació amb:

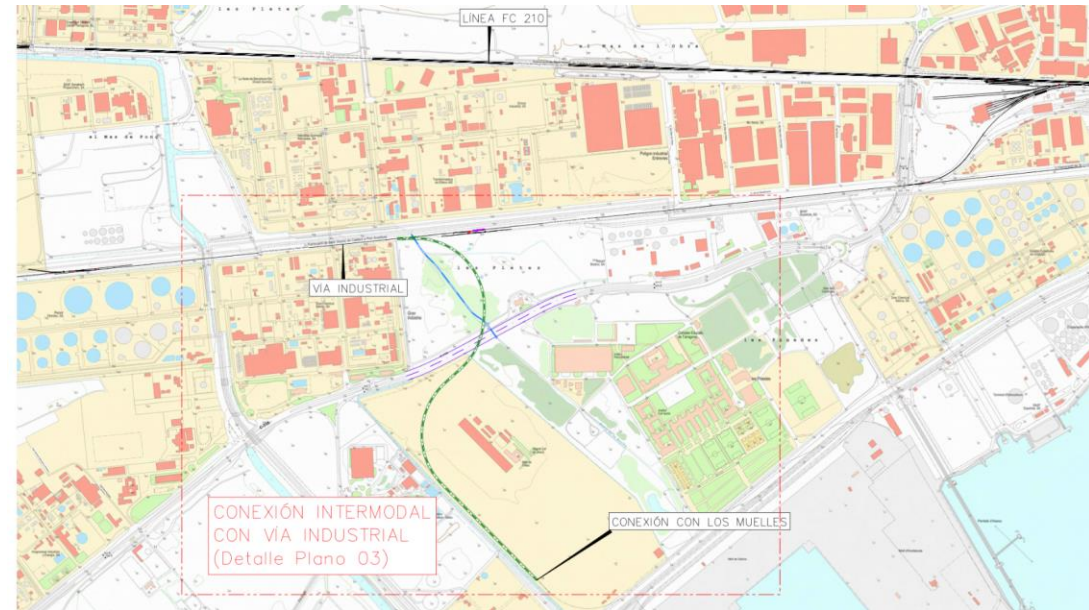
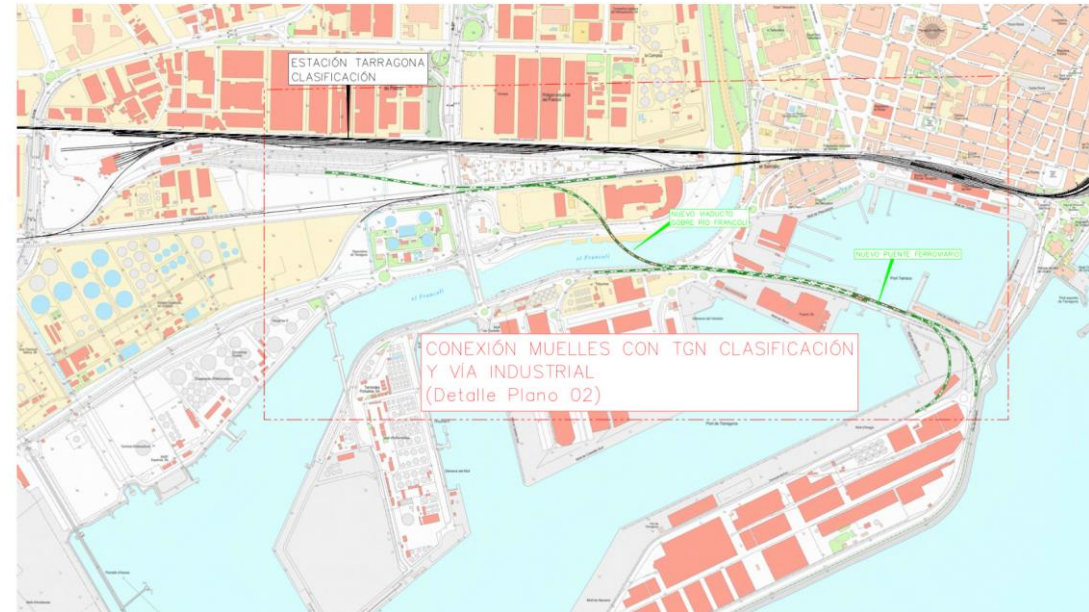
El **traspàs dels recursos econòmics** necessaris per a l'adequada gestió dels serveis ferroviaris competència de la Generalitat.

La prestació de l'**operació del servei de Rodalies de Catalunya**.

Les **infraestructures ferroviàries** necessàries per a la prestació del servei a la Generalitat de Catalunya.

LES QÜESTIONS A RESOLDRE A TARRAGONA

- La determinació de la xarxa ferroviària del Camp, amb un itinerari interior per a mercaderies
- La complexió del nus ferroviari de Vilaseca i la reforma de l'estació de Sant Vicenç de Calders
- La millora de la connectivitat del Port de Tarragona i de l'estació de Constantí
- El desenclavament ferroviari de Valls: línia de Rodalies Tarragona-Reus-Valls-El Vendrell
- La nova estació (intermodal) de la ciutat de Tarragona
- La recuperació del patrimoni ferroviari de la línia Reus-Roda



AGRAIMENTS

A la Cambra de Comerç de Tarragona, per la seva invitació i la seva amable acollida, als assistents i a:

David Prat, Director General d'Infraestructures de la Mobilitat

Saul Garreta, President de l'Autoritat Portuària de Tarragona

Albert Pallarès i Josep Maria Sánchez, autors del llibre "El ferrocarril a la demarcació de Tarragona"

I a l'enyorat Carles Salmeron i Bosch autor del llibre "El Tren de Salou"

